

CZ **Benzínová řezačka na beton a ocel**
Návod k obsluze se záručním listem



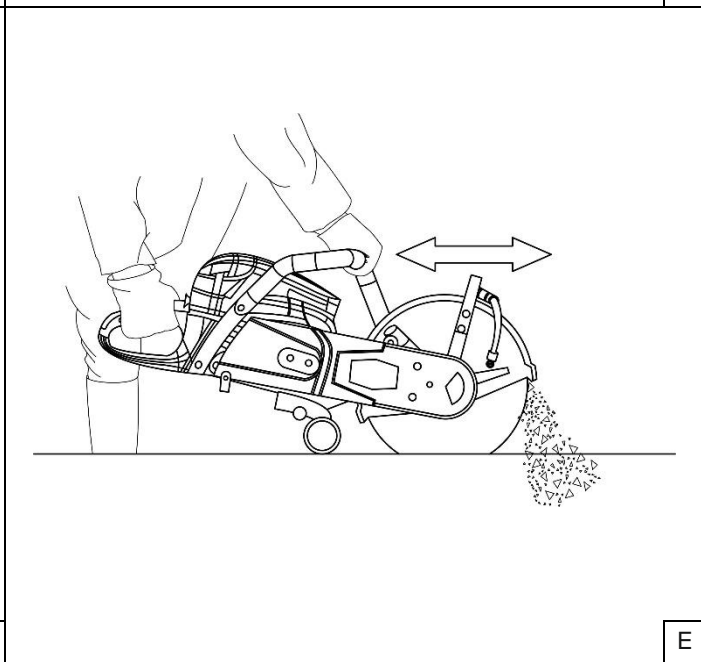
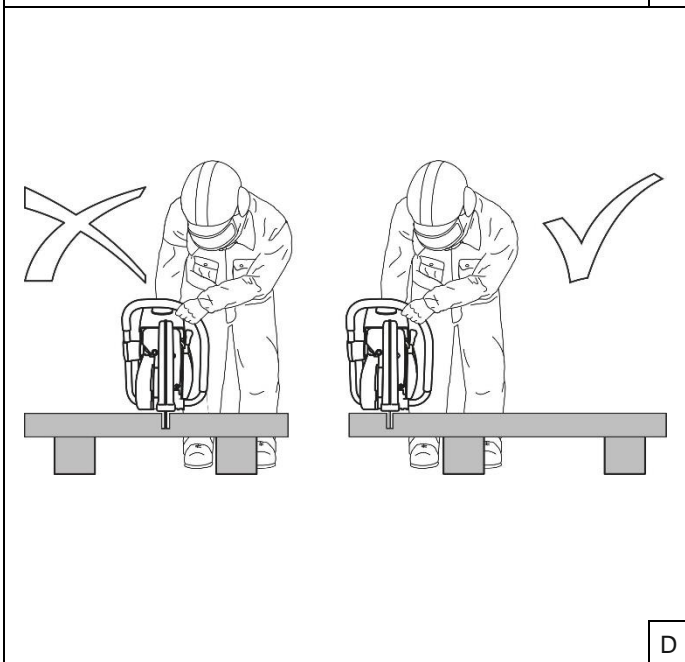
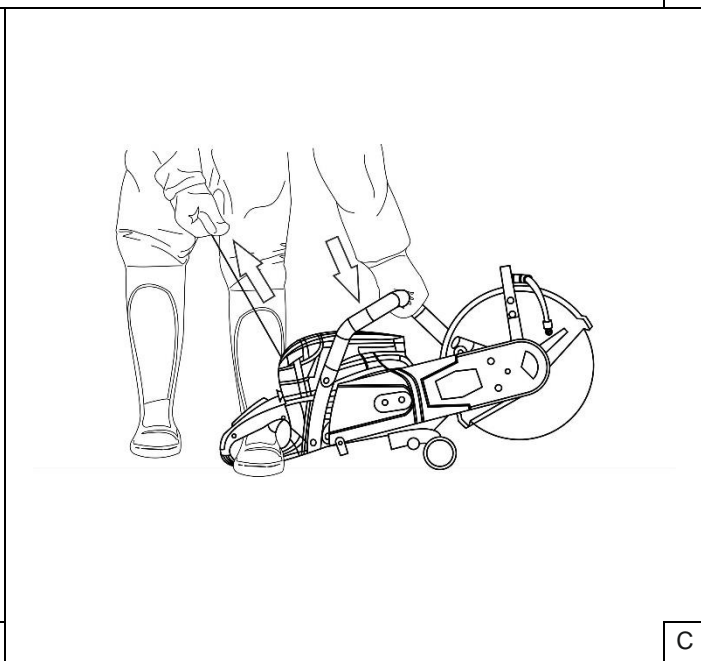
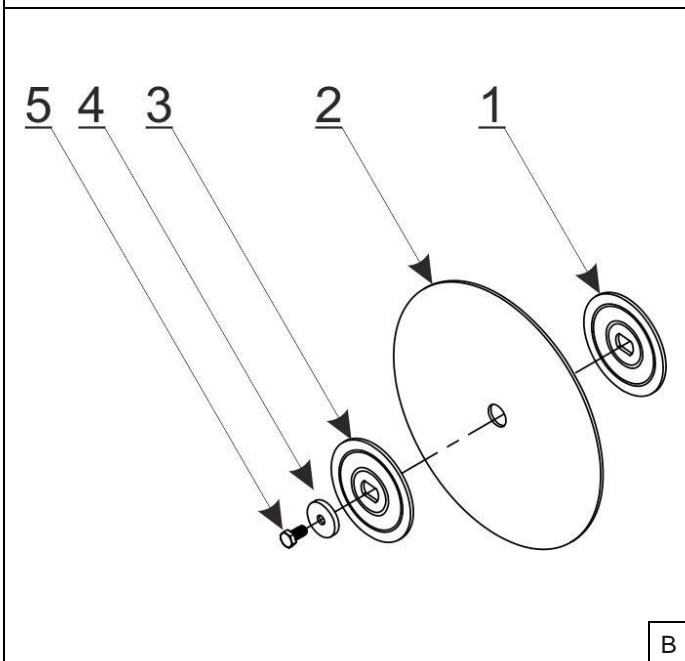
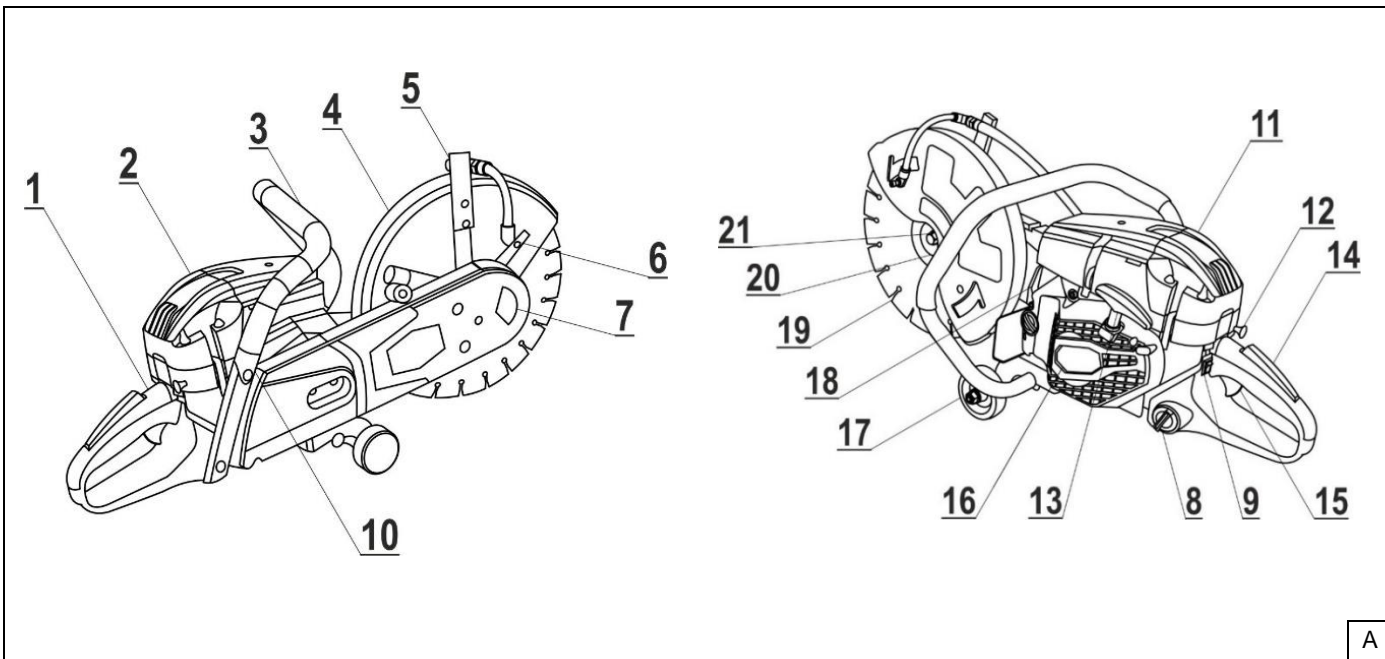
CZ Všechna práva vyhrazena. Toto zpracování je chráněno autorským právem. Kopírování nebo šíření Návodu k obsluze v částech nebo vcelku bez souhlasu společnosti Dedra Exim je zakázáno. Dedra Exim si vyhrazuje právo zavádět konstrukční a technické a komplementační změny bez dřívějšího oznámení. Tyto změny nemohou být základem pro reklamování výrobku. Návod k obsluze dostupný na stránkách www.dedra.pl

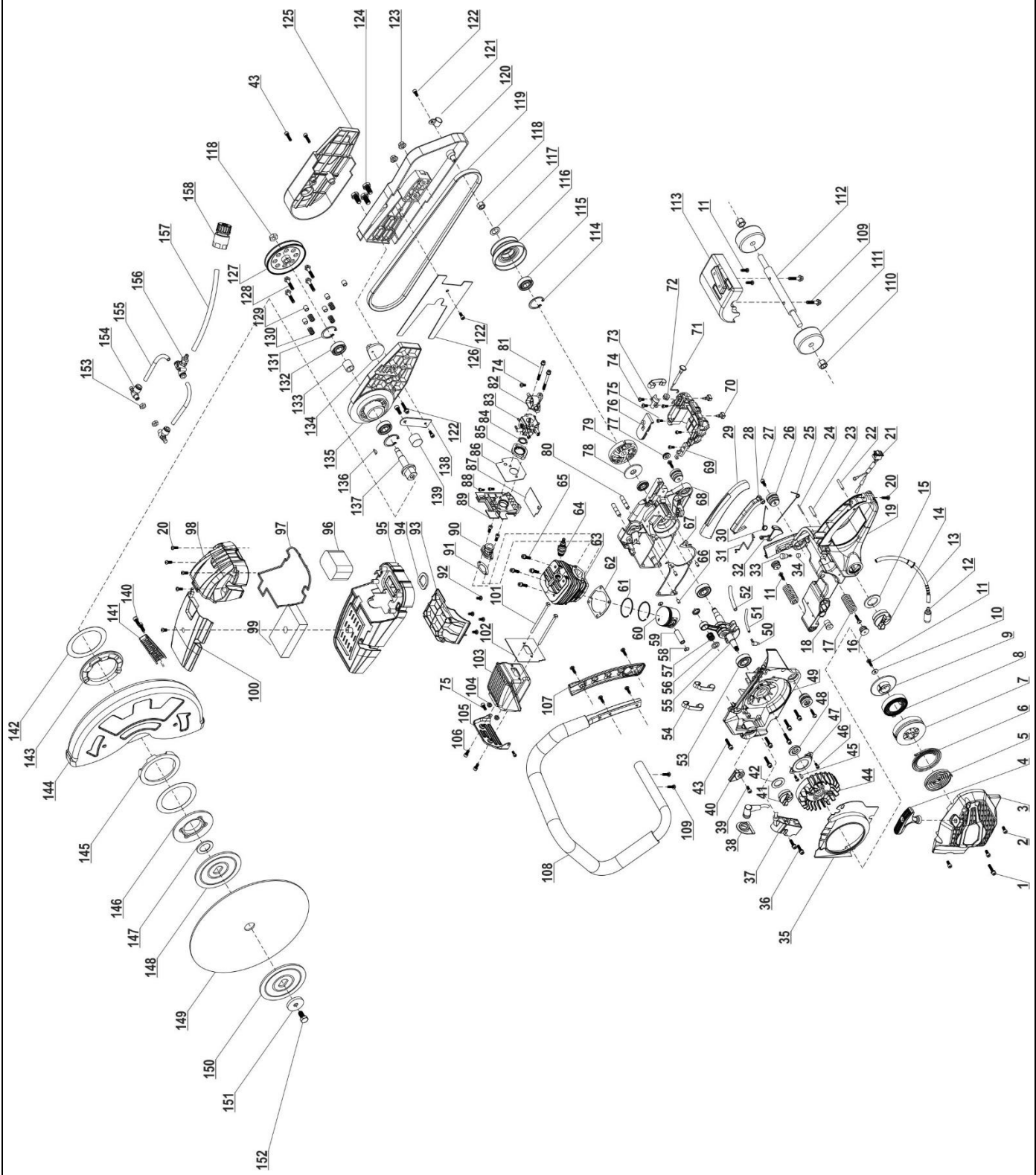
Kontakt

Dedra Exim Sp. z o.o., ul. 3 Maja 8, 05-800 Pruszków
Tel. +48 22 73 83 777 wew. 129, 165, fax +48 22 73 83 779
serwis@dedra.com.pl www.dedra.pl



1. Fotografie a výkresy





Popis použitých piktogramů



Příkaz: přečtěte návod k obsluze



Příkaz: používejte ochranu sluchu



Příkaz: používejte ochranné brýle



Příkaz: používejte ochranná přilba



Příkaz: používejte ochranné rukavice



Pro křovinořezy používejte protiskluzovou obuv a rukavice



Zákaz: nepřibližujte se k otevřenému ohni



Varování: nebezpečí



Varování: horké povrchy



Vzdálenost mezi strojem a postranními osobami musí být alespoň 15 m



Dávejte pozor na vymrštěné předměty



Informace: jmenovitá rychlost / Informácie: menovitá rýchlosť



Informace: kapacita

CZ Obsah

1. Fotografie a výkresy
2. Obecné zásady bezpečnosti
3. Podrobné bezpečnostní předpisy
4. Bezpečnostní opatření při práci s řeznými kotouči
5. Popis zařízení
6. Určení zařízení
7. Omezení použití
8. Technické údaje
9. Příprava k práci
10. Zapnutí a vypnutí zařízení
11. Používání zařízení
12. Běžná údržba
13. Náhradní díly a příslušenství
14. Svépomocné odstraňování poruch
15. Kompletace zařízení
16. Záruční list

Překlad originálního návodu

Prohlášení o shodě bylo připojeno k návodu jako jednotlivý dokument. V případě chybějícího prohlášení o shodě kontaktujte Dedra Exim Sp. z o.o. Všeobecné bezpečnostní podmínky byly připojeny k návodu jako jednotlivá brožura.

⚠ VÁROVÁNÍ. Přečtěte si všechna upozornění označená **⚠** symbolem a všechny pokyny. Nedodržení níže uvedených upozornění a bezpečnostních pokynů může vést k úrazu elektrickým proudem, požáru nebo vážným zraněním.

Uložte všechna upozornění a pokyny pro pozdější použití.

2. Obecné zásady bezpečnosti

- Před prvním použitím si přečtěte a pochopte obsah návodu k obsluze. Vždy dodržujte zásady bezpečnosti popsané v návodu k obsluze. Nesprávné používání zařízení může způsobit uživateli úraz.
- Pro dvoutaktní motory nepoužívejte palivo s obsahem >10 % etanolu.
- Používání alternativních paliv (např. E-20 s obsahem etanolu 20 %, E-85 s obsahem etanolu 85 %) nebo jiných paliv, která nejsou pro toto zařízení doporučena, je zakázáno.
- Používání alternativních paliv může způsobit špatný výkon motoru, ztrátu výkonu, přehřátí, úniky paliva, poruchu spojky, předčasná opotřebení palivového systému, předčasná opotřebení těsnění, předčasná opotřebení karburátoru.
- Zapalování generuje elektromagnetické pole. Pole může ovlivnit fungování některých lékařských zařízení (např. kardiostimulátoru). Pro snížení rizika úrazu se musí osoby s kardiostimulátorem poradit s lékařem před použitím zařízení.

Zásady bezpečnosti

Osoby, které si nepřečetly návod k obsluze, děti a mládež, osoby pod vlivem alkoholu, drog nebo jiných omamných látek nesmí používat zařízení.

3. Podrobné bezpečnostní předpisy

Obecné zásady bezpečnosti

- Před prvním použitím zařízení si bezpodmínečně přečtěte návod k obsluze, dokonce i když máte zkušenosti s prací s podobným zařízením. Je důležité znát použití konkrétního modelu zařízení. Uživatel, který není dostatečně informován o způsobu používání zařízení, vystavuje sebe a jiné osoby riziku úrazu.
- Pokud předáváte zařízení jiné osobě, předejte jí také návod k obsluze a veškerou dokumentaci dodanou se zařízením.
- Před prvním použitím poučte uživatele o způsobu používání zařízení.
- Osoby mladší 18 let nesmí používat zařízení. V případě osob starších 16 let může používání probíhat pouze za přítomnosti a dohledu kvalifikované osoby.
- Používání zařízení vyžaduje vysokou soustředěnost.
- K práci přistupujte dobře odpočatí, v případě únavy může být snížena pozornost. Buďte velmi opatrní při práci na konci dne. Práci provádějte klidně a opatrně. Věnujte pozornost přihlížejícím osobám.
- Nikdy nepracujte pod vlivem alkoholu, drog, léků nebo jiných omamných látek, které mohou ovlivnit obratnost, úsudek situace nebo zhoršit zrak uživatele.
- Při práci mějte poblíž hasicí přístroj, abyste v případě požáru mohli okamžitě reagovat. Zvláštní pozornost věnujte práci v suchém prostředí, v blízkosti hořlavých rostlin nebo během sucha.
- Azbest a podobné materiály mohou uvolňovat toxiny, proto jejich řezání provádějte s maximální opatrností a se souhlasem k tomu oprávněných nebo určených osob.
- Při práci používejte prostředky pro ochranu dýchacích cest.

Používání osobních ochranných prostředků

- Pro ochranu hlavy, zraku, horních a dolních končetin a pro ochranu sluchu bezpodmínečně používejte vhodné osobní ochranné prostředky. Ujistěte se, že tyto prostředky odpovídají příslušným normám.
- Nenoste volné oblečení. Nepoužívejte oděv s prvky, kde se může hromadit odpad (např. kalhoty s velkými kapsami).
- Nenoste šperky a oděvy nebo prvky oděvů, které by mohl zachytit řezný kotouč.
- Pro ochranu hlavy používejte přilbu. Vždy zkontrolujte, zda přilba není poškozena. Přilbu měňte po pěti letech používání. Používejte pouze ochranné přilby.
- Používejte přilby s obličejovými štíty. Štít chrání obličej proti nárazům třísek řezaného materiálu a proti prachu. Pro ochranu zraku používejte uzavřené ochranné brýle.
- Pro ochranu sluchu používejte vhodné ochranné prostředky (zátky, chrániče sluchu). Při řezání některých materiálů, kde vzniká mnoho prachu, používejte prostředky pro ochranu dýchacích cest.
- Používejte ochranné rukavice.
- Používejte bezpečnostní obuv se špičkami chránícími prsty. Obuv musí mít nekouzavou podrážku a musí chránit nohu proti proříznutí řezným kotoučem.
- Používejte ochranný oděv s příslušnými ochrannými vlastnostmi.

Naplnění nádrže palivem

- Nádrž naplňujte na bezpečném místě. Nikdy nenaplňujte nádrž na lešení, na hromadě materiálu nebo na podobných místech.
- Než začnete naplňovat nádrž, vypněte motor zařízení.
- Při naplňování nádrže nekuřte a nepoužívejte otevřený oheň.
- Před naplněním nádrže nechte motor vychladnout.
- Palivo může obsahovat látky, které mají podobné vlastnosti jako rozpouštědla. Zabraňte styku kůže a očí s palivem. Používejte ochranné rukavice a uzavřené brýle. Pravidelně čistěte a měňte ochranný oděv, abyste zabránili vdechování zdraví škodlivých výparů paliva.
- Nerozlévejte palivo. Pokud je zařízení zalito palivem, ihned jej očistěte. Pokud je ochranný oděv potřísněn palivem, vyměňte jej za čistý.
- Ujistěte se, že palivo neuniklo do půdy. Nádrž naplňujte na vhodném povrchu (např. betonu).
- Nádrž nenaplňujte v uzavřené místnosti. Výpary paliva se mohou hromadit u podlahy a mohou způsobit riziko výbuchu.
- Nádrž s palivem pevně a těsně uzavřete.
- Nádrž naplňujte ve vzdálenosti min. 3 metrů od místa práce. Jiskry vznikající při řezání mohou způsobit riziko vznícení.
- Palivo neskladujte příliš dlouho. Spotřebujte jej co nejdříve. Pokud zařízení nebudete používat delší dobu, vypusťte palivo z nádrže zařízení.
- Pokud budete používat směs benzin/olej, nejprve nalijte do nádrže olej a pak benzin.
- Používejte pouze správně označené nádrže vhodné pro skladování paliva.
- Palivo uchovávejte mimo dosah dětí.

Zahájení práce

- Nepracujte sami. Poblíž místa práce musí být osoba, která by mohla reagovat v případě potřeby.
- Při práci v obytných oblastech zkontrolujte údaje o mezních hodnotách hluku.
- Zařízení nikdy nepoužívejte v blízkosti lehce hořlavých nebo výbušných materiálů. Při práci se zařízením mohou vznikat jiskry, které mohou způsobit vznícení.
- Ujistěte se, že oprávněné osoby zdržující se v okruhu 30 metrů nosí vhodné ochranné prostředky. Děti a přihlížející osoby se nesmí zdržovat ve vzdálenosti do 30 metrů od místa práce. Také se ujistěte, že v prostoru práce nejsou zvířata.
- Před zahájením práce se ujistěte, že zařízení je v provozuschopném stavu. Zejména zkontrolujte stav řezného kotouče. Pokud zjistíte poškození kotouče (ohnutí, prasknutí), vyměňte jej za nepoškozený. Zkontrolujte, zda je správně namontován kryt kotouče, zda je správně napnutý pás a zda škrtkové klapky a uzávěr škrtkové klapky správně fungují. Zkontrolujte, zda jsou části pro uchopení uživatelem (rukojeti) suché a čisté. Zkontrolujte funkčnost vypínače, vizuálně zkontrolujte stav tlumiče výfuku, zda není poškozen a znečištěn.
- Zařízení používejte pouze tehdy, jsou-li všechny části funkční a zařízení je úplně (např. nechybí kryty, pogumované rukojeti atd.). Nikdy nepoužívejte zařízení, když není správně smontované.

4. Bezpečnostní opatření při práci s řeznými kotouči

Řezné kotouče

- Vždy používejte kryt řezného kotouče. Kotouč měňte pouze při vypnutém a zablokovaném motoru.
- Používané řezné kotouče:
 - kotouče na řezání kovu
 - kotouče na řezání betonu
- Upozornění: pro řezání dřeva nikdy nepoužívejte kotouče z tvrdokovu, ozubené kotouče nebo jiné kotouče. Se zařízením nikdy neřežejte dřevo, protože eventuální zpětný ráz může způsobit zranění.
- Kotouč vždy nasaďte ve směru otáčení vyznačeném na krytu kotouče. Diamantové kotouče používejte pouze pro řezání betonu, cihel a podobných materiálů.
- Diamantové kotouče jsou určeny pouze pro řezání. Nebruste hranou kotouče, protože to může kotouč poškodit.
- Nikdy neměňte směr řezání (povolený poloměr řezání v úhlu: 5 metrů). Boční tlak na kotouč může kotouč poškodit.
- Kotouč připravte před řezáním materiálu (beton, kov atp.). Kotouče nepoužívejte pro jiné účely.
- Otvor kotouče musí těsně přiléhat k hřídeli zařízení. Pokud je otvor kotouče větší, použijte redukční kroužky.
- Kotouče musí být dimenzovány na rychlost otáčení až do 4370 ot/min. pro průměr 350 mm a na 5100 ot/min. pro průměr 300 mm. Používejte pouze kotouče, které splňují požadavky norem EN 12413, EN 13236.
- Kotouče nesmí mít vady. Nepoužívejte poškozené kotouče.
- Řezný kotouč utahujte momentem 30 Nm, jinak nemusí být kotouč stabilní.
- Před zapnutím zařízení zaujměte stabilní postoj.
- Zařízení zapněte pouze způsobem uvedeným v návodu. Přední nohu opřete o zadní rukojeť, levou rukou pevně uchopte přední rukojeť. Jiný způsob je zakázán.
- Zařízení při spouštění musí stabilně stát na zemi a uživatel jej musí pevně držet.
- Při spouštění se řezný kotouč nesmí dotýkat země.
- U nového kotouče proveďte zkoušku bez zatížení tak, že zapnete zařízení na 60 sekund s maximální rychlostí. Při zkoušce se ujistěte, že v pracovním prostoru nejsou žádné neúčastněné osoby nebo zvířata. Pokud je kotouč poškozen, existuje riziko vymrštění jeho části s vysokou rychlostí.
- Při používání zařízení jej vždy držte oběma rukama.
- Způsob uchopení: přední rukojeť drže levou rukou, zadní rukojeť pravou rukou. Rukojeti držte silně a pevně.
- Po uvolnění škrtkové klapky se kotouč bude ještě krátkou dobu otáčet (efekt volnoběhu).
- Při práci vždy stůjte ve stabilní poloze.
- Při práci držte zařízení tak, abyste nevedechovali spaliny. Nepracujte v uzavřených prostorách, terénních prohlubních (hrozí nebezpečí hromadění jedovatých plynů ze spalín).
- Pozor: oxid uhelnatý je jedovatý a při vdechování může způsobit smrt. Při používání zařízení ve stísněných prostorách (např. příkopech, terénních prohlubních atp.) zajistěte proudění vzduchu.

- Pokud zaznamenáte neobvyklou činnost zařízení (např. nadměrné vibrace, rušivé zvuky, kouř atp.), okamžitě vypněte zařízení. Zkontrolujte stav řezného kotouče.
- Zařízení vypněte před kontrolou napnutí hnacího řemene, výměnou řezného kotouče nebo odstraněním poruchy zařízení.
- Zařízení vypněte při přestávkách v práci. Odložte jej tak, aby řezný kotouč neměl kontakt s povrchem a neohrožoval okolní osoby.
- Horké zařízení neodkládejte na suchou trávu nebo jiný lehce hořlavý povrch. Tlumič výfuku zařízení je horký a může způsobit riziko požáru.
- Důležité: po ukončení mokrého řezání nejprve vypněte přívod vody a pak počkejte asi 30 sekund a vypněte zařízení. Takto odstraníte vodu z řezného kotouče, což zabrání korozi.

Zpětný ráz, zaseknutí, gyroskopický efekt

- Při práci se zařízením existuje riziko zpětného rázu a zaseknutí řezného kotouče v materiálu.
- Zpětný ráz může vzniknout při řezání materiálu hranou řezného kotouče.
- Zpětný ráz spočívá v prudkém vymrštění řezačky nahoru směrem k uživateli a ztrátě kontroly nad zařízením. Může způsobit nebezpečí úrazu.
- **Zabránění zpětnému rázu**
- Nikdy neřezejte přední stranou řezného kotouče. Při řezání předřezaného materiálu buďte velmi opatrní.
- Kotouč se může zaseknout při řezání úzkých předmětů.
- Zaseknutí může způsobit vymrštění zařízení dopředu s velkou silou a ztrátu kontroly nad zařízením. Představuje to nebezpečí úrazu.
- **Zabránění zaseknutí**
- Při řezání předřezaného materiálu vždy pracujte s maximální rychlostí.
- Při řezání podepřeného materiálu proveďte řez tak, aby nedošlo ke sevření řezu a riziku zaseknutí řezného kotouče v materiálu.
- Při zahájení řezání opatrně zavádějte řezný kotouč do materiálu. Netlačte na řezný kotouč v materiálu velkou silou.
- Nikdy neřezejte více než jeden kus. Ujistěte se, že řezný kotouč nemá kontakt s jiným řezaným materiálem.
- Gyroskopický efekt může nastat při spuštění zařízení a rozběhu kotouče.
- Abyste se vyhnuli gyroskopickému jevu, nikdy neotáčejte zařízení prudce kolem jeho podélné osy.
- Gyroskopický efekt může způsobit nekontrolovatelné chování zařízení, může vzniknout nebezpečí úrazu.

Chování při práci, způsoby práce

- Před řezáním a po něm zkontrolujte stav kotouče.
- Před zahájením práce zkontrolujte okolní prostor (umístění elektrických kabelů, hořlavých látek atd.) Místo práce označte (např. pomocí výstražných pásek nebo značek).
- Při práci vždy držte zařízení oběma rukama. Nikdy nenechávejte zařízení bez dozoru.
- Je-li to možné, vždy pracujte s maximální rychlostí.
- Pracujte pouze při dobrém osvětlení a za nesnížené viditelnosti. Pozor: při práci na mokřem nebo zmrzlém povrchu existuje nebezpečí uklouznutí.
- Nepracujte na nestabilním povrchu. Zkontrolujte, zda na povrchu nejsou žádné překážky, o které byste mohli zakopnout. Vždy udržujte stabilní postoj.
- Nikdy neřezejte v úrovni nad svými rameny.
- Nikdy neřezejte při stání na žebíku.
- Nikdy neřezejte při stání na lešení.
- Při řezání se příliš nenaklánějte. Při změně polohy neohýbejte záda a místo toho ohýbejte kolena.
- Vedte zařízení tak, abyste nestáli v ose řezného kotouče.
- Řezný kotouč přizpůsobte řezanému materiálu. Kotouč nepoužívejte pro odhmutí odpadu. Důležité: než začnete pracovat, odstraňte všechny cizí předměty, jako jsou kameny, štěrk, hřebíky. Existuje riziko vymrštění předmětů s vysokou rychlostí a nebezpečí úrazu.
- Při podélném řezání podepřete řezaný materiál. Zajistěte materiál proti sklouznutí. Nikdy nepřidržujte materiál nohou nebo nedovolte, aby řezaný materiál držela jiná osoba.
- Při řezání kulatých předmětů vždy zabraňte jejich otáčení.
- Při používání řezných kotoučů ze syntetické pryskyřice berte v úvahu, že kotouče absorbují vlhkost. Vlhkost může způsobit deformaci kotoučů a házení při vysokých rychlostech otáček, což může poškodit kotouč. Řezné kotouče ze syntetické pryskyřice nechlaďte vodou nebo jinými kapalinami. Kotouč ze syntetické pryskyřice nevystavujte dešti a vlhkým atmosférickým podmínkám.
- Nepoužívejte kotouče ze syntetické pryskyřice po uplynutí jejich životnosti. Datum je umístěno na vnitřním kroužku kotouče (např. označení 04/2021 znamená, že kotouč můžete používat do konce čtvrtého čtvrtletí 2021, pokud byl správně skladován).

První pomoc

- Vždy se ujistěte, že poblíž je lékárníčka se sadou první pomoci. Pokud jsou některé prostředky vyčerpány, ihned je doplňte.
- V případě úrazu a volání o pomoc uveďte:
 - místo nehody
 - průběh nehody
 - počet zraněných osob
 - druh poranění
 - osobní údaje
- Pozor: osoby se špatnou krevním oběhem, které jsou vystaveny zvýšeným vibracím zařízení, mohou utrpět poranění krevních cév nebo nervového systému.
- Vibrace mohou způsobit následující příznaky na prstech, zápěstí nebo rukou: necitlivost, brnění, bolest, pichání, změnu barvy kůže. Pokud se tyto příznaky objeví, kontaktujte lékaře.

5. Popis zařízení

1. Zadní rukojeť, 2. Kryt vzduchového filtru, 3. Přední rukojeť, 4. Kryt řezného kotouče, 5. Rukojeť, 6. Nastavovací šroub, 7. Kryt pásu, 8. Víčko palivové nádrže, 9. Přepínač, 10. Upevnění pomocné rukojeti, 11. Horní kryt, 12. Sytič, 13. Úchyt

startovací šňůry, 14. Pojistka škrtilcí klapky, 15. Páčka škrtilcí klapky, 16. Startovací šňůra, 17. Přepravní kolečko, 18. Tlumič, 19. Řezný kotouč, 20. Přítlačný kroužek, 21. Šroub kotouče.

6. Určení zařízení

Zařízení je určeno pro řezání betonu, železobetonu, asfaltu atd. pomocí k tomu určených kotoučů. Zařízení používejte pouze venku.

7. Omezení použití

Nikdy nepoužívejte zařízení pro broušení nebo leštění povrchu. Nikdy nepoužívejte kotouče, které nejsou určeny pro řezání materiálů, pro které je určena řezačka. Nepoužívejte kotouče pro řezání dřeva, drátěných kartáčů, ozubených kotoučů atp.

8. Technické údaje

Modelka	DED8835
Objem motoru [cm ³]	58
Výkon [kW]	2,4
Rychlost otáčení [min ⁻¹]	8500
Maximální otáčky [min ⁻¹]	9500±150
Otáčky vřetena [min ⁻¹]	3000
Maximální otáčky vřetena [min ⁻¹]	4900
Průměr kotouče [mm]	300
Otvor pro kotouč [mm]	25,4
Směs benzínu: olej	40:1
Kapacita nádrže [L]	0,55
Hladina akustického tlaku L _{pA} [dB (A)]	92,5
Nejistota měření kL _{pA}	3
Hladina akustického výkonu L _{wA} [dB (A)]	111
Nejistota měření kL _{wA} [dB (A)]	3
Garantovaná hladina hluku [dB (A)]	116
Úroveň vibrací měřená na rukojeti ah, I _D [m/s ²]	9,822
Nejistota měření ka [m/s ²]	1,5
Hmotnost zařízení [kg]	10,4

Informace o vibracích a hluku

Kombinovaná hodnota vibrací ah a nejistoty měření byly stanoveny podle EN ISO 19432-1 a jsou uvedeny v tabulce.

Emise hluku byla stanovena podle EN ISO 19432-1, hodnoty jsou uvedeny v tabulce výše.



POZOR

Hluk může způsobit poškození sluchu, při práci vždy používejte chrániče sluchu!

Uvedená celková hodnota vibrací / hluku je měřena podle standardní metody studie a může být použita k porovnání jednoho zařízení s druhým. Zadaná úroveň vibrací / hluku může být použita také pro předběžné posouzení dopadu vibrací / hluku.

Hladina vibrací / hluku při skutečném používání přístroje se může lišit od deklarované hodnoty v závislosti na způsobu používání pracovních nástrojů, zejména na typu obráběného materiálu a je třeba k určení opatření na ochranu operátora. Přesně ohodnotte expozici v reálných podmínkách provozu, je nutné vzít v úvahu všechny části pracovního cyklu, včetně období, když zařízení je vypnuto nebo když je zapnuté, ale není právě používáno.

9. Příprava k práci

Počáteční nastavení



POZOR

Pozor: všechna nastavení provádějte při vypnutém motoru a odpojené zapalovací svíče. Vždy noste ochranné rukavice.

Zařízení zapněte teprve po provedení všech počátečních nastavení.

K počátečnímu nastavení použijte univerzální imbusový klíč a šroubovák pro seřízení karburátoru.

Zařízení postavte na plochý, rovný povrch.

Montáž řezného kotouče

1. Univerzální klíč, 2. Imbusový klíč, 3. Řezný kotouč, 4. Přítlačný kroužek #1, 5. Malý přítlačný kroužek, 6. Šroub M10 x 20, 7. Přítlačný kroužek #2, 8. Kryt hnacího řemene

Způsob montáže je znázorněn na schématu #2 (v pořadí kroužek #1, řezný kotouč (dávajte pozor na směr otáček kotouče, označený na těle), kroužek #2 (poznámka: s podříznutím na vnější straně), malý kroužek, šroub M10 x 20).

Pro kotouče s otvorem 25,4 mm je způsob montáže znázorněn na schématu #1 (v pořadí kroužek #2 (poznámka: s podříznutím na vnější straně), řezný kotouč (dávajte pozor na směr otáček kotouče, označený na těle), kroužek #1, malý kroužek, šroub M10 x 20).

Demontáž řezného kotouče

Vložte imbusový klíč do středového otvoru v krytu řemene. Kotouč znehybňte. Vyšroubujte šroub M10 x 20 a sejměte řezný kotouč.

Palivo

Poznámky: Při přepravě paliva buďte velmi opatrní. Nekuřte. Nenechávejte palivo v blízkosti zdrojů otevřeného ohně a jisker (nebezpečí požáru).

Směr paliva

Zařízení je vybaveno vzduchem chlazeným dvoutaktním motorem poháněným směsí benzínu a oleje. Motor je přizpůsoben benzínu s oktánovým číslem 89. Pokud toto palivo není k dispozici, můžete použít palivo s vyšším oktánovým číslem. Neovlivní to výkon motoru.

Používejte pouze bezolovnatý benzin.

Chcete-li mazat motor, přidejte do benzínu olej určený pro dvojtaktní směsi. K důkladnému mazání použijte během prvních 10 hodin provozu zařízení poměr 25:1 (25 dílů benzínu, 1 díl oleje). Po této době můžete používat složení palivové směsi 40:1 (40 dílů benzínu, 1 díl oleje).

Při přípravě olejové směsi přidejte poloviční množství benzínu, promíchejte a přidejte zbytek benzínu. Směs před nalitím do nádrže zařízení důkladně promíchejte.

Poznámka: vzhledem k vyššímu tlaku v nádrži opatrně vyšroubujte zátku palivové nádrže.

Poznámka: po počátečním mazání motoru směsí 25:1 použijte směs 40:1. Přidání většího množství oleje uvolní větší množství výfukových plynů, což má negativní dopad na životní prostředí. Kromě toho se zvyšuje spotřeba paliva a snižuje výkon motoru.

Skladování paliva

Palivo má omezenou dobu použitelnosti. Palivo a palivová směs stárnou v důsledku odpařování, zejména při vyšších teplotách. Staré palivo a palivová směs mohou způsobit problémy se startováním motoru a poškodit jej. Kupujte pouze takové množství paliva, které spotřebujete v příštích několika měsících. Při vyšších teplotách nesmí být doba skladování paliva delší než 6–8 týdnů. Palivo skladujte pouze k tomu určených nádobách, na suchých, chladných a bezpečných místech.

POZOR Zabraňte styku paliva s kůží a očima.

Minerální oleje odmašťují pokožku. Pokud pokožka opakovaně přijde do styku s olejem, může ji vysušit a poranit. Kromě toho se může objevit alergická reakce. Při styku oleje s očima může dojít k podráždění. Pokud se olej dostane do očí, ihned si je vypláchněte vodou. Pokud podráždění přetrvává, bezpodmínečně konzultujte s lékařem.

Plnění nádrže palivem

POZOR Dodržujte zásady bezpečnosti.

Palivo přepravujte opatrně a pozorně. Při plnění palivové nádrže musí být motor vypnutý a chladný. Důkladně očistěte víčko palivové nádrže a konec pro nalévání paliva do nádrže tak, abyste odstranili veškeré nečistoty, které by mohly proniknout do nádrže. Zařízení postavte na plochý, rovný povrch. Vyšroubujte zátku palivové nádrže a opatrně nalijte palivo do nádrže zařízení. Palivo nerozlévejte. Těsně zašroubujte zátku palivové nádrže.

Po naplnění nádrže oťete zátku palivové nádrže. Nikdy nezapínáte zařízení na místě, kde jste nalávali palivo. Pokud palivo potřísnilo oděv, ihned se převlékněte.

10. Spuštění a vypnutí zařízení

Nastartování motoru

Před nastartováním motoru si přečtěte zásady bezpečnosti. Motor startujte pouze po úplném smontování a kontrole zařízení. Zařízení spouštějte ve vzdálenosti minimálně 3 metry od místa, kde jste doplňovali palivo.

Postavte se na pevný rovný povrch. Ujistěte se, že se řezný kotouč nedotýká povrchu a nemá kontakt se žádným předmětem. S přepínačem nastaveným do polohy „vypnuto“ seřídte kryt kotouče. Pokuste se nastavit kryt tak, aby vás maximálně chránil proti vymrštěným úlomkům řezaného materiálu. Ke krytu je namontováno vodní potrubí. Vodní potrubí připojte k vodovodnímu systému nebo vhodné tlakové nádrži. Otáčením stavěcích šroubů na krytu kotouče můžete nastavit rychlost průtoku vody.

Studený start

Pevně uchopte přední rukojeť a přitlačte zařízení k zemi. Zařízení dotlačte levou nohou k zemi (položte nohu na zadní rukojeť). Přepínač přepněte do polohy ON (I). Zatáhněte za páku sytiče a pak plynulým pohybem zatáhněte startovací šňůru. Nechte startovací šňůru, aby se volně vrátila. Opakujte 4–5krát, dokud se motor nenastartuje. Stiskněte tlačítko sytiče a zatáhněte za šňůru, dokud se motor nenastartuje.

Teplý start

Uchopte pevně a silně přední rukojeť, přitlačte zařízení k zemi. Zařízení dotlačte levou nohou k zemi (položte nohu na zadní rukojeť). Přepněte přepínač do polohy ON (I). Plynulým pohybem zatáhněte za rukojeť startovací šňůry. Nechte startovací šňůru, aby se volně vrátila. Opakujte 2–3 krát, dokud se motor nenastartuje. Pokud se motor nenastartuje, použijte studený start.

POZOR Pokud byl motor vypnut na krátkou dobu, nepoužívejte páčku sytiče.

Zastavení motoru

Uvolněte pojistku škrtky klapky a pak přepněte přepínač do polohy O.

Seřízení karburátoru

Tovární nastavení zařízení umožňuje otáčení vřetena s rychlostí asi 5100 ot/min, avšak při provozu může být nutná změna nastavení. Seřízení může provádět pouze autorizovaný servis.

Příslušenství

Řezný kotouč s diamantovým povlakem poskytuje nejvyšší bezpečnost, snadnou manipulaci a efektivitu řezání. Kotouče s diamantovým povlakem mohou být určeny pro řezání jakéhokoli materiálu – kromě kovu. Vysoká odolnost zajišťuje nízké opotřebení a minimální změny průměru kotouče, což se projevuje dlouhou životností. Použití diamantového povlaku zajišťuje vysokou kvalitu řezu. Kovové tělo kotouče zajišťuje tuhost a minimální vibrace při řezání.

Používání kotoučů s diamantovým povlakem výrazně zkracuje dobu řezání. To se promítá do nižších nákladů na pracovní sílu (nižší spotřeba paliva, kratší doba provozu řezačky, což umožňuje úspory údržby, menší opotřebení dílů atd.)

Tlakové nádrže

Abyste minimalizovali vznik prachu při práci a zvýšili účinnost řezání používejte mokré řezání. Hadici můžete připojit k vodovodní síti nebo použít tlakovou vodní nádrž.

11. Používání zařízení

POZOR Vždy používejte prostředky pro ochranu dýchacích cest.

Materiály, které mohou vyzařovat nebezpečné látky, řezajte pouze po oznámení a pod kontrolou k tomu oprávněných nebo určených osob.

POZOR Při styku rychle otáčejícího se kotouče s řezaným kovem dojde k zahřátí kovu a roztavení v místě styku. Nastavte kryt tak, aby vznikající jiskry nesměřovaly k uživateli (nebezpečí požáru).

Označte čáru řezu na materiálu, proveďte předběžný řez se střední rychlostí a proveďte vodící držáku a pak řezajte s plnou rychlostí a přítlakem na zařízení. Udržujte rovnou linii řezu. Řezný kotouč musí být ve svislé poloze. Neohýbejte kotouč, protože může prasknout. Nejúčinnější řez provedete, když zařízením při řezání pohybujete dopředu a dozadu. Netlačte na řízení celou silou.

Silný kulatý materiál nejlépe řezajte po etapách. Tenké trubky můžete řezat jedním řezem. Trubky s velkým průměrem řezajte jako kulatý materiál. Abyste zabránili ohýbání kotouče a zlepšili kontrolu řezu, neprovádějte jeden hluboký řez, ale mělce nařízněte materiál kolem celého předmětu.

Používané kotouče mají menší průměr než nové. Proto při stejné rychlosti otáček mají nižší obvodovou rychlost, což může snížit účinnost řezání.

I-profilu a L-tyče řezajte po etapách.

Pásky a desky řezajte jako trubky: podél široké strany dlouhým řezem.

Při řezání napnutého materiálu (podepřený materiál nebo materiál v konstrukcích) vždy proveďte řez na napnuté straně (přítlaku) a pak na napínané straně, aby se kotouč nezasekl při řezání. Řezaný materiál zajistěte proti pádu.

Poznámka: pokud budete řezat napnutý materiál, připravte se na zpětný ráz. Ujistěte se, že v pracovním prostoru je místo na odpovídající reakci.

Buďte velmi opatrní při práci na skládkách odpadů, v místech se zbytky kovových prvků atp. Předměty, které nejsou bezpečně zajištěné nebo jsou napnuté, se mohou chovat nekontrolovatelně. Zajistěte materiál proti pádu. Buďte velmi opatrní, používejte pouze zařízení a příslušenství, které je ve velmi dobrém stavu. Seznamte se zásadami prevence úrazu při práci, poskytnutými zaměstnavatelem nebo pojišťovacími ústavami.

Řezání zdíva a betonu

POZOR Vždy používejte vhodné prostředky pro ochranu dýchacích cest!

Azbest a jiné materiály, které vyzařují nebezpečné látky, můžete řezat pouze po oznámení příslušných složek a pod dohledem těchto složek nebo jimi určených osob. Při řezání lisovaných nebo vyztužených prvků postupujte podle pokynů autorizovaných osob nebo útvarů, které se podílely na konstrukci řezaných prvků. Výztužné tyče řezajte ve vhodně popsanych intervalech se zachováním zásad bezpečnosti.

Poznámka: malta, kámen a beton vytvářejí při řezání velké množství prachu. Pro zvýšení životnosti řezného kotouče a zlepšení viditelnosti při řezání doporučujeme použít mokré řezání místo suchého.

Při mokřím řezání je řezný kotouč rovnoměrně navlhčován na obou stranách.

POZOR Odstraňte veškerá cizí tělesa, jako jsou kameny, písek, hřebíky atp. nalezené v pracovním prostoru.

POZOR Zkontrolujte, zda v oblasti řezu nejsou elektrické vodiče.

Vysoká rychlost otáčení řezného kotouče může při styku s materiálem způsobit vymrštění částí řezaného materiálu s vysokou rychlostí. Z bezpečnostních důvodů kryt kotouče zasuňte tak daleko, jak je to jen možné, tak aby materiál byl vymrštěn do nejdale od uživatele.

Označte čáru řezu a pak proveďte drážku o hloubce asi 5 mm. Díky tomu bude řez správně veden po stanovené linii.

Řezajte a zároveň pohybujte zařízením dopředu a dozadu.

Při řezání desek není nutné prořezávat celou hloubku materiálu. Vytvořte drážku po celé délce řezaného materiálu a pak odstraňte přebytečný materiál tak, že materiál položíte na rovný povrch a budete olupovat kladivkem.

Poznámka: při řezání naplánujte práci tak, aby se řezný kotouč nezasekl v řezaném materiálu a pracovní prostor byl zabezpečen tak, aby lidé, kteří se v něm mohou ocitnout, nebyli vystaveni zranění způsobenému vymrštěnými částmi materiálu.

12. Běžná údržba

Převaha a skladování

Při přepravě nebo přemístění zařízení z jednoho místa na druhé vždy vypněte motor. Nikdy nepohybujte se strojem, když je motor v chodu a kotouč se otáčí. Zařízení přenášejte za hlavní rukojeť tak, aby kotouč nesměřoval k uživateli. Nedotýkejte se tlumiče výfuku (nebezpečí popálení).

Při přemístění zařízení na delší vzdálenosti používejte transportní kolečka nebo zařízení umístěte na vozík. Při přepravě zařízení na přívěsu nebo vozidle jej vždy zajistěte proti pohybu. Dbejte na to, aby při přepravě nedošlo k rozliti paliva. Zařízení přepravujte s odebraným krytem.

Zařízení skladujte v suché místnosti. Nikdy neskladujte zařízení venku. Zařízení skladujte s odstraněným kotoučem. Skladujte jej mimo dosah dětí. Pokud je zařízení skladováno nebo přepravováno delší dobu, přečtěte si návod. Zařízení skladujte bez paliva v nádrži a s důkladně osušeným karburátorem.

Při skladování kotouče:

- udržujte kotouče na suchém místě, očištěné a suché. Poznámka: kotouče nečistěte od pryskyřice pomocí jiných prostředků než voda!
 - kotouče skladujte uložené vodorovně na rovném povrchu.
 - zabraňte vlhkosti, velmi nízkým teplotám, vystavení slunečnímu záření, vysokým teplotám a náhlým změnám teploty. Takové podmínky mohou poškodit kotouč.
 - před opětovným použitím kotouče z pryskyřice zkontrolujte jeho datum použitelnosti. Nepoužívejte kotouče, jejichž datum použitelnosti prošlo!
- Vždy kontrolujte nové i použité kotouče, zda nejsou poškozeny a nemají vady. Při nasazení kotouče a před prvním řezáním nastavte řezačku na maximální rychlost otáčení a nechte ji běžet asi 60 sekund. Při zkoušce nestůjte v linii rotace kotouče. Ujistěte se, že v pracovním prostoru nejsou náhodné osoby.

Údržba

Poznámka: před zahájením údržby zastavte motor a sejměte kryt zapalovací svíčky. Počkejte, dokud motor nevychladne (nebezpečí popálení).

Před uvedením do provozu vždy zkontrolujte stav zařízení. Ujistěte se, že je kotouč správně namontován a že je vhodný pro druh prováděné práce. Zkontrolujte, zda není poškozen karburátor.

Zařízení pravidelně čistěte od prachu. Pravidelně čistěte palivovou nádrž. Kontrolujte těsnění zátky palivové nádrže. Dodržujte pokyny pro prevenci úrazů

vydané obchodním sdružením a pojišťovacími ústavy. NIKDY neupravujte zařízení. Svěpomocné úpravy vystavují uživatele nebezpečí zranění. Provádějte pouze ty činnosti údržby, které jsou popsány v nádobu k obsluze. Všechny ostatní činnosti musí být prováděny v servisech Dedra-Exim Sp. z o.o. Používejte pouze originální díly a příslušenství. Používání neoriginálních dílů a příslušenství může vystavit uživatele riziku zranění. V případě používání neoriginálních dílů a příslušenství nese odpovědnost za nehody uživatel zařízení.

Likvidace zařízení

Pamatujte na ochranu životního prostředí. Opatřené kotouče nechte zlikvidovat v souladu s místními předpisy. Než je odevzdáte k likvidaci, uveďte je do nepoužitelného stavu.

V případě opotřebení nebo zničení zařízení se poraďte s autorizovanými osobami o stanovení způsobu likvidace zařízení.

Servis

Správné nastavení rychlosti otáčení vřetena:

– nastartujte zařízení a zahřejte motor (asi 3–5 minut provozu)

– pomocí přiloženého šroubováku seřídte karburátor.

Pokud se kotouč otáčí bez sešlápnutí škrtkicí klapky, otočte seřizovací šrouby karburátoru proti směru chodu hodinových ručiček, dokud se kotouč nepřestane otáčet. Pokud motor na volnoběhu náhle zrychlí, otočte šroub ve směru chodu hodinových ručiček. Před zahájením údržby vždy zastavte motor, demontujte řezný kotouč a sejměte kryt zapalovací svíčky. Používejte ochranné rukavice.

Důležité: protože mnoho částí zařízení nezbytných pro bezpečný provoz není uvedeno v obsahu návodu, pravidelně dávejte zařízení do servisu za účelem jeho údržby a prohlídky.

Důležité: pokud se kotouč při řezání poškodí (např. praskne), odevzdejte zařízení do servisu k prohlídce.

Výměna hnacího řemenu

Opotřebením hnacího řemenu způsobí otáčení kotouče s velmi nízkou rychlostí. Pak je třeba vyměnit hnací řemen.

– uvolněte šrouby a sejměte kryt pásu

– otočte řemenici a zasuněte imbusový klíč do otvoru pro zablokování řemenice

Ujistěte se, že je řemenice zablokována.

– uvolněte 3 šrouby zajišťující polohu ramene s řemenicí

– uvolněte excentrické napnutí kola ve směru proti chodu hodinových ručiček.

– sejměte opotřebený pás nebo část pásu

– vyčistěte zařízení

Nový pás nasadte v opačném pořadí. Šrouby blokující polohu ramene s řemenicí utáhněte s momentem 14–17 Nm.

Čištění krytu kotouče

Po delším používání se mohou uvnitř krytu kotouče hromadit zbytky odpadů, které mohou ovlivnit otáčení řezného kotouče. Pravidelně čistěte kryt kotouče. Odkryjte kotouč posunutím krytu na pružině. Odstraňte usazený odpad. Vyčistěte hřídel od nečistot.

Čištění a výměna vzduchového filtru

Poznámka: před výměnou filtru vypněte motor. Filtr nikdy nečistěte stlačeným vzduchem. K čištění vzduchového filtru a vložky filtru nepoužívejte palivo.

Správný provoz motoru závisí mj. na stavu vzduchového filtru. Znečištěný filtr může způsobit rychlejší opotřebení součástí motoru.

Pokud je filtr poškozen, okamžitě jej vyměňte. Větší částice odpadu mohou poškodit motor. Bude-li to možné, nepracujte v nadměrně zaprášených prostorách. Prach vznikající při práci na sucho má vliv jak na zdraví uživatele, tak i životnost zařízení. Bude-li to možné, používejte mokré řezání.

Výměna filtru:

– vyšroubujte šrouby a sejměte kryt filtru

– vyjměte houbový filtr (předfiltr) z krytu

– vyšroubujte šrouby a sejměte kryt, vytáhněte papírový filtr (vnitřní)

Houbový filtr opláchněte vodou. Papírový filtr oťete vlhkým hadříkem a čisticím prostředkem. Filtry nechte vyschnout.

Papírový filtr (vnitřní) slouží k zachycení jemnějších částic odpadu díky použitému materiálu. Filtr nečistěte proudem vody nebo stlačeným vzduchem. Pravidelně kontrolujte stav filtru. Pro běžné vyčištění filtru stačí jemně poklepat filtrem na rovný povrch.

Filtr čistěte každých 6 hodin provozu. Filtr měňte každých 20 hodin provozu.

Filtr vyměňte ihned, jakmile zaznamenáte výrazný pokles výkonu, výrazný pokles rychlosti nebo kouř vycházející z větracích otvorů.

Před montáží filtru zkontrolujte, zda v komoře nejsou nečistoty. Bude-li třeba, vyčistěte komoru.

Zapalovací svíčka

Upozornění:

– nikdy se nedotýkejte zapalovací svíčky za chodu motoru (nebezpečí úrazu elektrickým proudem)

– při údržbě vypněte zařízení

– horký motor může způsobit popáleniny. Používejte ochranné rukavice.

– zapalovací svíčku vyměňte v případě poškození izolace, eroze elektrody nebo pokud je elektroda silně znečištěna nebo zaolejšovaná

– sejměte kryt filtru a kryt kotouče.

– sejměte víčko svíčky ze svíčky.

Abyste zabránili poškození ventilu, umístěte klíč při odšroubování zapalovací svíčky tak, aby nepřišel do styku s ventilem.

Vytažení zapalovací svíčky:

– otevřete kryt motoru pomocí šroubováku

– odepněte 3 spony z krytu filtru

– vyjměte celý kryt motoru

– odpojte zapalovací svíčku (sejměte víčko svíčky)

– vyšroubujte zapalovací svíčku

Kontrola svíčky

Sejměte víčko ze svíčky a vyšroubujte svíčku. Na vyšroubovanou svíčku nasadte zpět víčko. Pozor: nezasunujte klíč do patice zapalovací svíčky, protože může dojít k poškození motoru.

– pomocí izolovaných kleští přidržte zapalovací svíčku (s víčkem) j motorového bloku a dotýkejte se závitů svíčky okraje krytu válce.

– přepněte přepínač zařízení do polohy ZAPNUTO (I)

– zatáhněte za startovací šňůru (motor nebude klást odpor kvůli nedostatečné kompresi).

Pokud svíčka funguje správně, musí přeskočit mezi elektrodami jiskra.

Výměna palivového filtru

Plstěný filtr v palivové nádrži se může ucpat. Doporučuje se každé tři měsíce vyměnit hrot palivového filtru, abyste se ujistili, že palivo nemá nadměrný odpor při proudění do karburátoru. Vyšroubujte palivovou nádrž, vytáhněte pojistku a vypusťte palivo. Pomocí drátěného háčku vytáhněte palivový filtr a vyměňte jej. Zabraňte styku paliva s kůží a očima!

Doporučení pro pravidelné kontroly

Abyste zajistili dlouhou životnost zařízení, zabránili poruchám a aby plně fungovaly bezpečnostní systémy, provádějte pravidelně níže uvedené servisní činnosti. Záruční podmínky platí pouze tehdy, když se údržba provádí pravidelně. Pozor: nesprávná údržba zařízení může být příčinou nehod.

Uživatel nesmí provádět žádné servisní činnosti, které nejsou popsány v návodu.

Tyto činnosti musí provádět autorizovaný servis.

Frekvence provádění	Část	Postup údržby
Základní	- celé zařízení - řezný kotouč - spojka - kryt kotouče	Vyčistěte zařízení, zkontrolujte, zda není poškozeno. V případě poškození jej nechte opravit. Zkontrolujte poškození a opotřebení kotouče Spojka – nechte zkontrolovat v servisu Kryt kotouče – vyčistěte
Před každým nastartováním	- řezný kotouč - kryt kotouče - vypínač - pojistka škrtkicí klapky - páčka škrtkicí klapky - víčko palivové nádrže	Zkontrolujte poškození a opotřebení kotouče Seřídte kryt Zkontrolujte funkčnost
Každý den	- rychlost vřetena	Zkontrolujte (poznámka: před kontrolou sejměte kotouč)
Každý týden	- pouzdro - startovací šňůra - hnací řemen - svíčka - tlumič - vruty a šrouby	Vyčistěte kryt, věnujte pozornost větracím otvorům Zkontrolujte startovací šňůru, zda není poškozená a opotřebená Zkontrolujte hnací řemen a v případě potřeby jej vyměňte Zkontrolujte správné umístění svíčky Zkontrolujte, zda není tlumič výfuku poškozen Zkontrolujte stav a správné dotažení vrutů a šroubů
Každý měsíc	- vzduchový filtr	Zkontrolujte, případně vyčistěte. Vyměňte podle plánu (viz návod)
Každé tři měsíce	- sací filtr v palivové nádrži	Zkontrolujte a případně vyměňte
Jednou za rok	- celé zařízení	Nechte zkontrolovat v autorizovaném servisu
Před delším skladováním	- celé zařízení - řezný kotouč - palivová nádrž - karburátor	Vyčistěte zařízení, zkontrolujte, zda není poškozeno. V případě poškození jej nechte opravit. Sejměte řezný kotouč a vyčistěte jej. Vyprázdněte a vyčistěte palivovou nádrž a karburátor, nastartujte bez zatížení

Odstraňování poruch

Problém	Oblast	Okolnosti	Příčina
Řezný kotouč se neotáčí	Spojka	Motor běží, kotouč se neotáčí	Poškozená spojka
Řezný kotouč se otáčí na volnoběhu	Karburátor, spojka, hnací řemen	Řezný kotouč se otáčí na volnoběhu	Nesprávné volnoběžné otáčky Zaseknutá spojka Hnací řemen není správně napnutý Hnací řemen je opotřebený
Motor nelze nastartovat nebo se obtížně startuje	Zapalovací svíčka	Zapalovací svíčka	Porucha systému přívodu paliva Kompresní systém Mechanická závada
	Chybí zapalovací svíčka		Vypínač v poloze STOP Porucha nebo zkrat v kabeláži Poškození víka svíčky nebo svíčky
	Podávání paliva	Palivo v nádrži	Špatná poloha sítce Poškozený karburátor Špinavá sací hlava Poškozené nebo zlomené palivové potrubí
	Uvnitř		Poškozené těsnění válce Vadná radiální hřídel

	Problémy s kompresí		Problém s válcem nebo těsněním pístu
		Zvnějšku	Zapalovací svíčka nedává jiskru
	Mechanická porucha	Startér nezapíná	Poškozená pružina startéru Poškozené části motoru
Problémy se startem horkého motoru	Karburátor	Palivo v nádrži	Nesprávné seřízení karburátoru Problémy se zapalovací svíčkou
Motor se nastartuje, ale okamžitě se vypne	Přívod paliva	Palivo v nádrži	Nesprávné seřízení volnoběhu Znečištěná sací hlava nebo karburátor Neúčinné odvětrávání motoru Problémy s kabeláží Vadný vypínač Znečištěný dekompresní ventil
Nizký výkon		Motor běží na volnoběh	Znečištěný vzduchový filtr Nesprávné seřízení karburátoru Ucpaný tlumič Zanesený výfuk Ucpaný lapač jisker

15. Kompletace

1. Zařízení DED8835, 2. Hnací řemen, 3. Šroubovák (pro seřízení karburátoru), 4. Imbusový klíč 5. Univerzální klíč, 6. Náhradní filtry pro karburátor

Záruční list

pro

Katalogové číslo: Sériové číslo:.....

(dále jen výrobek)

Datum zakoupení výrobku:

Razítko prodávajícího.....

Datum a podpis prodávajícího:

Prohlášení uživatele:

Potvrdzuji, že jsem byl seznámen se záručními podmínkami a důsledky nedodržování pokynů uvedených v návodu k obsluze a záručním listu. Se záručními podmínkami souhlasím, což potvrzují vlastnoručním podpisem:

.....
datum a místo podpis uživatele

I. Odpovědnost za výrobek

1. Ručitel – DEDRA EXIM Sp. z o.o. se sídlem v Pruszkowie, adresa: ul. 3 Maja 8, 05-800 Pruszków, KRS 000062517, Obvodní soud pro hl. město Varšavu ve Varšavě, XIV. Hospodářský odbor Celostátního soudního rejstříku, DIČ 527-020-49-33, Základní kapitál: 100 980.00 zl.
2. Podle podmínek stanovených v tomto záručním listu ručitel poskytuje záruku na výrobek, pocházející z distribuce ručitele.
3. Záruční odpovědnost za vady se týká pouze vad vzniklých z příčin tkvících ve výrobku v okamžiku jeho vydání uživateli.
4. Uživatel má nárok na bezplatnou záruční opravu výrobku, pokud vada byla zjištěna v záruční době. Provedení opravy výrobku (způsob opravy) závisí na rozhodnutí ručitele. Pokud ručitel nemůže provést opravu, vyhrazuje si právo na výměnu vadné součásti nebo celého výrobku za bezvadný, snížení ceny výrobku nebo odstoupení od smlouvy.
5. Vůči uživateli, který není spotřebitelem ve smyslu zákona ze dne 23. dubna 1964 občanský zákoník, je odpovědnost Ručitele za škody vyplývající z této záruky a/nebo v souvislosti s jejím uzavřením a plněním, bez ohledu na právní titul, omezena maximálně do výše hodnoty vadného výrobku.

II. Záruční doba

Součásti výrobku, na které se vztahuje záruka	Doba trvání záruční ochrany
DED8835	24 měsíců, počítáno od data nákupu výrobku uvedeného v tomto záručním listu
Řezací kotouč, nástroje	Záruka se nevztahuje

III. Podmínky uplatňování záruky

1. Przedstawienie przez Użytkownika wypełnionej karty gwarancyjnej Produktu 1. Předložení vyplněného záručního listu pro výrobek a doložení okolností nákupu výrobku, např. předložením paragonu, faktury atd. Pro správné vyřízení reklamace se doporučuje, abyste společně s výrobkem předali všechny součásti stanovené v kapitole „Kompletace“ výrobku uvedené v návodu k obsluze.
2. Dodržování pokynů uvedených v návodu k obsluze a záručním listu.
3. Záruka platí pouze na území Polska a EU.
4. Záruka se nevztahuje na vady výrobku vzniklé zejména v následku:

- a. Nedodržování podmínek stanovených v návodu k obsluze, zejména v rozsahu správného provozování, údržby a čištění;
 - b. Používání čistících nebo ošetrovacích prostředků v rozporu s návodem k obsluze;
 - c. Nevhodného skladování a přepravování výrobku;
 - d. Svépomocných změn a/nebo úpravy výrobku, které nebyly dohodnuty s ručitelem;
 - e. Používání ve výrobku provozních materiálů v rozporu s návodem k obsluze.
5. Uživatel, který není spotřebitelem ve smyslu zákona ze dne 23. dubna 1964 občanský zákoník, ztratí záruku na výrobek, na kterém:
- odstranil, změnil nebo poškodil sériová čísla, označení údajů a výkonové štítky;
 - ucpávky byly poškozeny uživatelem nebo nesly stopy manipulace uživatele.
6. Upozornění! Činnosti spojené s každodenní obsluhou výrobku, vyplývající mj. z návodu k obsluze, provádí uživatel ve vlastní režii a na své náklady.

IV. Postup při reklamaci

1. V případě zjištění nesprávného provozu výrobku se před nahlášením reklamace ujistěte, že jste provedli správně všechny činnosti podrobně popsané v návodu k obsluze.
2. Reklamaci nahláste ihned, nejlépe do 7 dnů od data zjištění vady výrobku. Uživatel, který není spotřebitelem ve smyslu zákona ze dne 23. dubna 1964 občanský zákoník, ztratí nárok na uplatnění záruky v případě nenahlášení reklamace do 7 dnů.
3. Reklamaci můžete nahlásit mj. v místě zakoupení výrobku, v záručním servisu nebo písemně na adresu: DEDRA EXIM Sp. z o.o., ul. 3 Maja 8, 05-800 Pruszków.
4. Reklamaci můžete nahlásit prostřednictvím formuláře dostupného na stránkách www.dedra.pl („Formulář pro nahlášení reklamace“).
5. Adresy záručních servisů v jednotlivých státech jsou dostupné na stránkách www.dedra.pl. Pokud v daném státě není uveden servis, reklamaci formulář zašlete na adresu: DEDRA EXIM Sp. z o.o., ul. 3 Maja 8, 05-800 Pruszków (Polska).
6. Z bezpečnostních důvodů je zakázáno používat vadný výrobek.
7. Upozornění!!! Používání vadného výrobku ohrožuje zdraví a život uživatele.
8. Povinnosti vyplývající ze záruky budou splněny do 14 pracovních dnů, počítáno ode dne doručení reklamovaného výrobku.
9. Vadný výrobek před odevzdáním do servisu vyčistěte. Reklamovaný výrobek důkladně zabezpečte proti poškození při přepravě (doporučuje se předat reklamovaný výrobek v originálním obalu).
10. Záruční doba se prodlužuje o dobu, během níž uživatel z důvodu vady výrobku, na kterou se vztahuje záruka, nemohl výrobek používat. Záruka nevylučuje, neomezuje ani nepozastavuje nároky uživatele vyplývající z ručení za vady prodané věci.

Dedra Exim Sp. z o.o.
ul. 3 Maja 8, 05-800 Pruszków
Tel. +48 22 73 83 777, fax +48 22 73 83 779
www.dedra.pl, serwis@dedra.pl

Záznamy o provedených opravách

Datum nahlášení k opravě	Datum provedení opravy	Rozsah opravy, popis úkonů	Podpis opraváře