

CZ **Bruska na sádrové povrchy**
Návod k obsluze se záručním listem

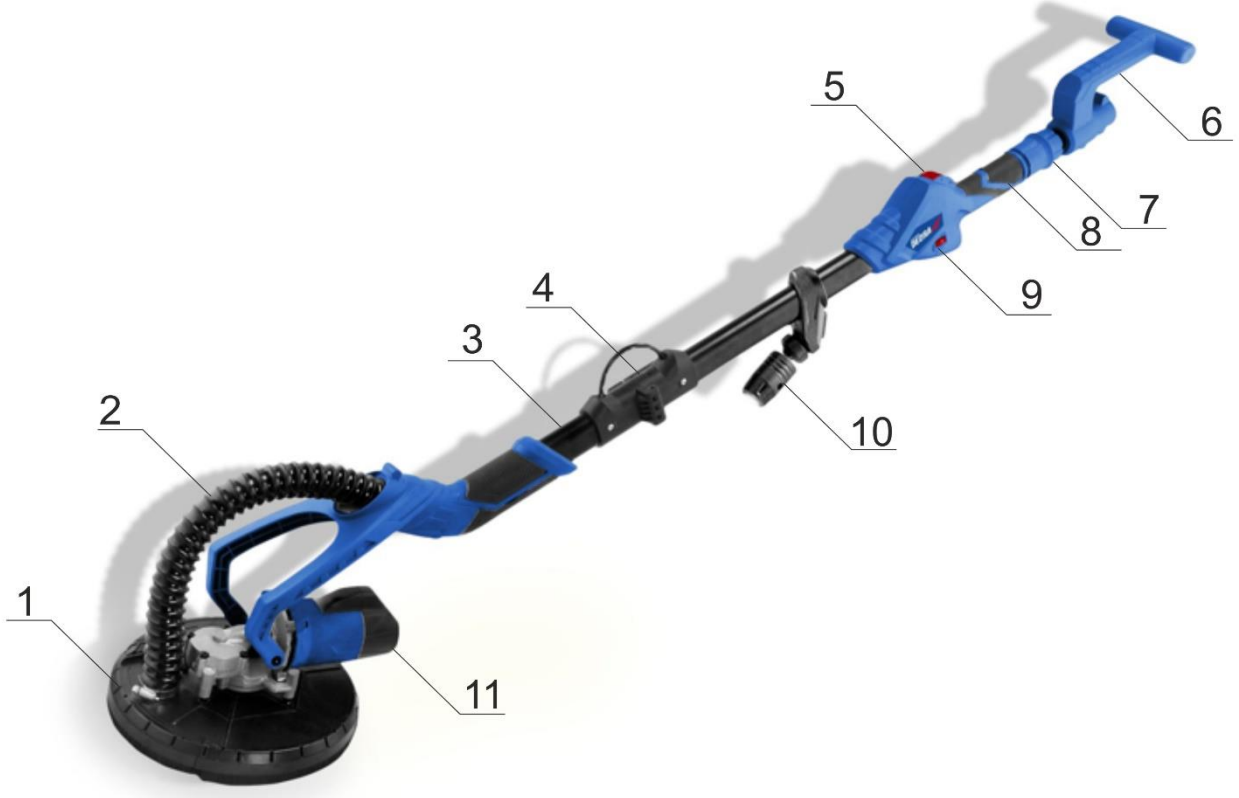


CZ Všechna práva vyhrazena. Toto zpracování je chráněno autorským právem. Kopírování nebo šíření Návodu k obsluze v částech nebo vcelku bez souhlasu společnosti DEDRA EXIM je zakázáno. Dedra-Exim si vyhrazuje právo zavádět konstrukční a technické a komplementační změny bez dřívějšího oznámení. Tyto změny nemohou být základem pro reklamování výrobku. Návod k obsluze dostupný na stránkách www.dedra.pl

Kontakt

Dedra Exim Sp. z o.o., ul. 3 Maja 8, 05-800 Pruszków
Tel. +48 22 73 83 777 wew. 129, 165, fax +48 22 73 83 779
serwis@dedra.com.pl www.dedra.pl

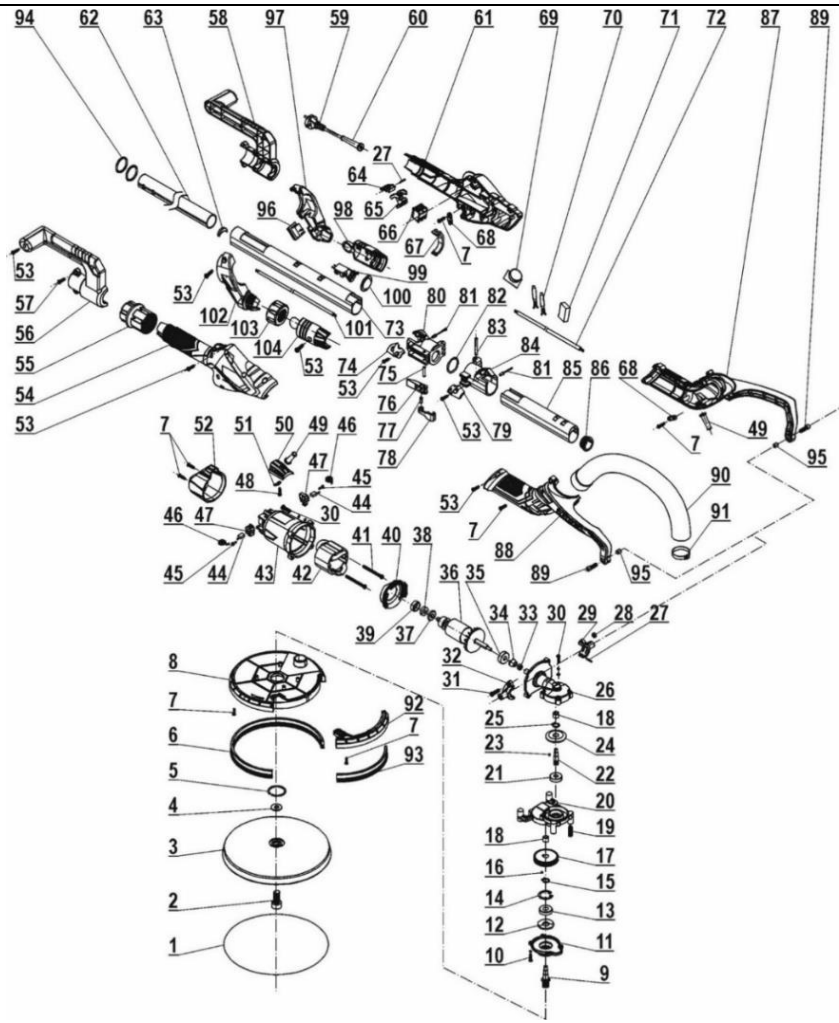




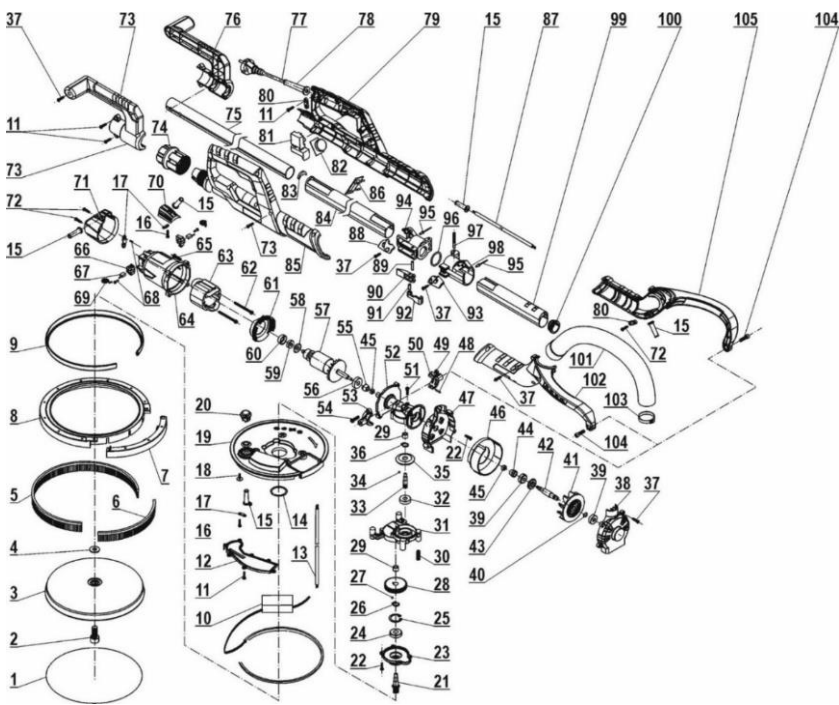
DED7765 A



DED7766 B



DED7765 C



DED7766 D

Popis použitých piktogramů



Příkaz: přečtete návod k obsluze



Příkaz: použijte ochranné brýle



Příkaz: použijte prostředky pro ochranu dýchacích cest



Používejte ochranu sluchu/ používejte chrániče sluchu



Informace: střednice tarczy/ Informace: průměr kotouče



Informace: předkošć obrotowa



Informace: elektrická regulace otáčkové rychlosti



II klasa ochrany przeciwporażeniowej

CZ Obsah

1. Fotografie a výkresy
2. Popis zařízení
3. Určení zařízení
4. Omezení použití
5. Technické údaje
6. Příprava k práci
7. Připojení k síti
8. Zapnutí zařízení
9. Používání zařízení
10. Běžné servisní činnosti
11. Náhradní díly a příslušenství
12. Svépomocné odstraňování poruch
13. Kompletace zařízení, závěrečné poznámky
14. Informace pro uživatele o likvidaci elektrických a elektronických zařízení
15. Záruční list

Prohlášení o shodě bylo přiloženo k návodu jako samostatný dokument. Pokud prohlášení o shodě nebude přiloženo, kontaktujte Dedra-Exim Sp. z o.o. Poznámka. Všeobecné bezpečnostní podmínky byly přiloženy k návodu jako samostatná příručka. Podrobné bezpečnostní podmínky pro popsané zařízení byly přiloženy k návodu.

VAROVÁNÍ. Přečtete si všechna upozornění označená symbolem a všechny pokyny.

Nedodržení níže uvedených upozornění a bezpečnostních pokynů může vést k úrazu elektrickým proudem, požáru nebo vážným zraněním.

Uložte všechna upozornění a pokyny pro pozdější použití.

2. Popis zařízení

DED7766 obr. A 1. Hlava brusky, 2. LED osvětlení, 3. Turbína odsávající odpad, 4. Hadice pro odstraňování odpadu z hlavy, 5. Rameno brusky, 6. Pomocná rukojeť 1, 7. Regulátor rychlosti otáček, 8. Přepínač, 9. Hlavní rukojeť, 10. Matice prodlužovací trubky, 11. Pomocná rukojeť 2, 12. Zásuvka pro připojení odtahu odpadu, 13. Hadice pro odstranění odpadu, 14. Sáček na prach, 15. Přezka, 16. Motor
DED7765 obr. B 1. Hlava brusky, 2. Hadice pro odstranění odpadu z hlavy, 3. Rameno brusky, 4. Přezka, 5. Přepínač, 6. Pomocná rukojeť, 7. Zásuvka pro připojení odtahu odpadu, 8. Matice prodlužovací trubky, 9. Horní úchyt, 10. Regulátor rychlosti otáček, 11. LED svítidla, 12. Motor.

3. Určení zařízení

Bruska je zařízení navrženo pro broušení stěn a sádrokartonových stropů pokrytých sádrovou vrstvou. Připojení brusky k průmyslovému vysavači umožňuje značně omezit šíření prachu při práci se zařízením. Vysavač není příslušenstvím brusky. Bruska je vybavena ramenem, díky němuž můžete provádět broušení stěn a stropů v dosahu až 3–3,5 m. Pohyblivá (sklopná) hlava stroje umožňuje práci s ramenem na libovolném povrchu stěny, stropu nebo podlahy. Použití smrkového papíru s vhodnou zrnitostí umožňuje odstraňovat barvy nebo lepidla z omítek a kovových povrchů. Broušené povrchy musí být suché. V konstrukci brusky DED7766 byl navíc použit odsávací systém.

Zařízení jsou vybavena LED osvětlením. Bruska DED7766 má pás LED diod kolem leštící hlavy, DED7765 LED svítidla. Osvětlení umožňuje vyloučit nutnost používání dodatečného zdroje osvětlení za účelem posouzení povrchu během broušení a po něm.

Zařízení se může používat v servisech, pro hobby použití se současným dodržováním podmínek používání a přípustných provozních podmínek uvedených v návodu k obsluze.

4. Omezení použití

POZOR Bezpodmínečně dodržujte níže uvedená omezení použití.

Ramenovou brusku používejte pouze v souladu s níže uvedenými „Přípustnými provozními podmínkami“.

S bruskou DED7765 nepracujte bez připojeného systému odsávání prachu. Jako systém pro odsávání prachu používejte průmyslové vysavače určené pro odsávání sádrového prachu. Bezpodmínečně dodržujte provozní pokyny výrobců vysavačů a vyberte speciální sáčky umožňující účinné a bezpečné pro vysavač pohlcování částic sádrového prachu. Poradte se s prodejcem. Nepoužívejte domácí vysavače z důvodu možného zničení částicemi sádrového prachu.

Obráběné sádrokartonové povrchy musí být suché, bez vyčnívajících předmětů (hřebíky, šrouby a veškeré jiné cizí prvky zabudované do povrchu mohou poškodit brusný kotouč a talíř brusky).

Svépomocné změny mechanické nebo elektrické konstrukce, veškeré úpravy, servisní činnosti nepopsané v návodu k obsluze budou považovány za neoprávněné a budou mít za následek okamžitou ztrátu záručních nároků. Používání v rozporu s určením nebo návodem k obsluze a překračování přípustných provozních parametrů budou mít za následek ztrátu záručních nároků a prohlášení o shodě ztratí platnost.

Přípustné podmínky provozu: S2 20 minut
Používejte pouze v uzavřených prostorách se správně fungující ventilací.

5. Technické údaje

Model	DED7766	DED7765
Elektrický motor	Jednofázový, komutátorový	Jednofázový, komutátorový
Provozní napětí [V], [Hz]	230, 50	230, 50
Jmenovitý příkon [W]	750	750
Rychlost otáček hlavy [rpm]	1000-1850	1000-2100
Průměr brusného kotouče [mm]	225	225
Třída ochrany proti úrazu elektrickým proudem	II	II
Stupeň krytí	IPX0	IPX0
Emise hluku Lwa, [dB(A)]	81,3	81,3
Emise hluku Lpa, [dB(A)]	94,1	94,1
Nejistota měření Kpa, Kwa [dB(A)]	3	3
Hladina vibrací na hlavní rukojeti [m/s ²]	<2,5	<2,5
Nejistota měření vibrací [m/s ²]	1,5	1,5

6. Příprava k práci

⚠ POZOR Všechny činnosti provádějte při zástrčce vytažené ze zásuvky.

Bruska se přepravuje ve složeném stavu. Po vyjmutí zařízení z továrního obalu a kontrole komplectace (bod 14 návodu k obsluze) a stavu zařízení z hlediska mechanického poškození (při přepravě) rozložte rameno brusky. Za tímto účelem vyrovnejte rameno brusky, pomocí západky (obr. A pol. 14, obr. B pol. 4), zablokujte rameno ve vyrovnané poloze. Pak vyberte a nasadte (podle bodu 10 návodu k obsluze) smírkový papír s vhodnou zrnitostí.

Budete-li muset obrábět povrchy, které jsou vysoko (stěny, stropy), můžete navíc namontovat prodlužovací trubku brusky. Za tímto účelem zasuňte prodlužovací trubku do plastové koncovky ramene brusky a utáhněte matici prodlužovací trubky (obr. A pol. 9, obr. B pol. 7).

Pro správnou práci zařízení se vyžaduje používat vysavač (není v sadě) přizpůsobený odtahu sádrového prachu, který je třeba připojit k výstupnímu otvoru odtahového systému prachu (obr. A pol. 12, obr. B pol. 7).

⚠ POZOR K odtahu sádrového prachu používejte pouze vysavače přizpůsobené práci se sádrovým prachem. Použití např. domácího vysavače může vést k jeho poškození.

⚠ POZOR Pro správné a pevné připojení brusky k průmyslovému vysavači použijte adaptér dodaný s přístrojem.

Bruska DED7766 je vybavena turbínou pro odtah odpadu a sáčkem na odpad. Chcete-li používat sáček, namontujte na konec hadice odtahující odpad (obr. A pol. 13) sáček na odpad (obr. A pol. 14). Zařízení je připraveno k práci.

7. Připojení k síti

⚠ POZOR Před připojením zařízení ke zdroji napětí se ujistěte, že napájecí napětí odpovídá hodnotě uvedené na výkonovém štítku.

Napájecí instalace přístroje by měla být provedena v souladu se zásadními požadavky, které se vztahují na elektrické instalace, a splňovat bezpečnostní požadavky pro užívání. Parametry minimálního průřezu napájecího kabelu a minimální hodnoty pojistky podle výkonu stroje byly uvedeny v tabulce níže:

Výkon přístroje [W]	Minimální průřez vodiče [mm ²]	Minimální hodnota pojistky typu C [A]
700÷1400	1	10

Instalace by měla být provedena kvalifikovaným elektrikářem. Pokud používáte prodlužovací kabely, dávejte pozor, aby průřez žily nebyl menší než požadovaný (viz tabulka). Elektrický vodič položte takovým způsobem, aby během práce nehrozilo jeho přehřívání. Nepoužívejte poškozené prodlužovací kabely. Pravidelně kontrolujte technický stav napájecího kabelu. Netáhněte za napájecí kabel.

8. Zapnutí zařízení

⚠ POZOR Před zapnutím stroje vždy zkontrolujte, zda všechny prvky odpovídající za bezpečnost při práci jsou funkční. Vždy kontrolujte stav opotřebených brusných kotoučů. Nepracujte s opotřebenými nebo vadnými brusnými kotouči.

Stroj zapínejte ve vodorovné poloze bez zatížení (beze styku s obráběným povrchem stěny, stropu).

Přepínač stroje se nachází v krytu rukojeti (obr. A pol. 8, obr. B pol. 5). Chcete-li zapnout stroj, pak přepínač:

– u DED7766 stiskněte a zablokujte spínač

– u DED7765 přesuňte dopředu a lehce přitlačte, což jej zajistí.

U přepínače se nachází otočný regulátor rychlosti otáček (obr. B pol. 7, obr. B pol. 10). Umožňuje plynule regulovat rychlost otáček vřetena stroje v souladu s rozsahem rychlosti otáček uvedených v technických údajích (viz bod 6 návodu k obsluze).

⚠ POZOR Brusku zapínejte na nejnižší otáčky.

Teprve po spuštění stroje zvýšte otáčky na požadovanou rychlost. Dodržování tohoto pokynu zřetelně prodlouží životnost vaší brusky.

Stroj nenechávejte běžet naprázdno. Stroj nenechávejte připojený k síti bez dozoru. Po ukončení práce vytáhněte zástrčku ze zásuvky. Stroj nepřetěžujte!

Osvětlení brusky se nezapíná automaticky. Provedte:

– na zařízení DED7766 zapněte osvětlení tlačítkem umístěným u svítily.

– na zařízení DED7765 zapněte osvětlení tlačítkem umístěným na brusné hlavě.

Po ukončení práce vypněte osvětlení.

9. Používání zařízení

⚠ POZOR Seřizovací činnosti popsané v této kapitole vždy provádějte s vytaženou zástrčkou ze zásuvky. Teprve po ukončení seřizovacích činností připojte brusku k síti.

⚠ POZOR Stroj nikdy nezapínejte, když se brusný kotouč dotýká obráběného povrchu.

Zapněte průmyslový vysavač. Vyberte rychlost otáček vřetena brusky tak, že nastavíte otočný regulátorem vhodnou rychlost. Zapněte připojenou k vysavači ramennou brusku tak, že stisknete tlačítko přepínače ON. Nechte stroj dosáhnout zadaných otáček. Hlavu stroje lehce přitlačte k obráběnému povrchu a plynulými pohyby začněte brousit, vícekrát přecházejte stejným bodem obráběného povrchu. Pamatujte na to, že konečný výsledek broušení ve značné míře závisí na zrnitosti používaného brusného kotouče. Nejlepších výsledků broušení suchých

sádkartonových povrchů můžete dosáhnout brusnými kotouči se zrnitostí 120–240. Pro usnadnění uvádíme příkladový výběr zrnitostí kotoučů pro druh prováděné operace broušení.

Zrnitost	Určení
40	Pro odstraňování velkých nerovností povrchu
60	Pro odstraňování drobnějších nerovností povrchu
80	Pro odstraňování barev a lepidel
100	Pro vyhlazování
120	Pro předběžné broušení
150-180	Pro broušení
240	Pro broušení rychle schnoucích povrchů

Měňte opotřebované brusné kotouče. Měňte zrnitost používaných kotoučů. Práci začíněte s kotouči s nejnižší zrnitostí a končete s jemným posypem. Každou výměnu brusného kotouče provádějte při zástrčce brusky vytažené ze sítové zásuvky.

Při práci brusku lehce přitlačujte k obráběnému povrchu. Pouze tehdy jsou správně odsávány částice prachu do vysavače. Naklopení hlavy nebo její lehké nadzvednutí způsobí okamžitě únik sádrového prachu do místnosti, a nikoli jeho pohlcení systémem nasávání prachu. Při práci používejte ochranné brýle a protiprachovou masku.

Konstrukce brusné hlavy u zařízení DED7766 umožňuje odebrat část krytu z hlavy za účelem obrábění rohů místností. Za tímto účelem odepněte přezku umístěnou na krytu brusné hlavy a pak sejměte část krytu. S takto připraveným zařízením můžete provádět obrábění povrchů v rozích místností.

Po ukončení broušení vždy nejprve vypněte brusku a teprve po jejím vypnutí vypněte vysavač. Pokud budete používat vysavač s dodatečnou zásuvkou a funkcí synchronizace, vysavač se vypne automaticky po vypnutí brusky nebo o několik sekund později (funkce očištění kanálku pro odsávání prachu).

Berte v úvahu skutečnost, že v kompletaci brusky jsou díly, které se opotřebovávají během provozu. Elektrografitové kartáče, vlasce, suché zipy talíře, ohybné hadice jsou takovými díly podléhajícími běžnému opotřebením a nevztahují se na ně nároky z titulu záruky. Po určité době používání, značně závislé na frekvenci a intenzitě brusných operací (závislých také na účinnosti systému odsávání prachu a správném a pravidelném provádění servisu a dbalosti o čistotu zařízení), se uvedené díly mohou opotřebovat. V uvedených případech vyměňte díly za nové.

10. Běžné servisní činnosti

⚠ POZOR Všechny servisní činnosti provádějte při zástrčce vytažené ze zásuvky.

Pravidelně kontrolujte technický stav stroje. Před každým zahájením práce zkontrolujte, zda brusný kotouč není opotřebovaný. Vždy pracujte s funkčními kotouči. Dběte na čistotu stroje, zvláštní pozornost věnujte čistění vstupních otvorů vzduchu do motoru (velmi důležité). Tuto činnost nejlépe provádějte přefoukáním brusky stlačeným vzduchem.

Kontrolujte stav elektrografitových kartáčů. Pokud zjistíte, že jsou kratší než 5 mm, bezpodmínečně je vyměňte za nové. Kartáče jsou umístěny v motorovém prostoru a jejich výměna spočívá ve:

1. Vyšroubování zadní části krytu motoru.

2. Vyjmutí elektrografitového kartáče.

3. Zasunutí do držáku kartáče nového kartáče.

4. Zašroubování zadní části krytu.

Kartáče nejsou vybaveny omezovačem, proto kontrolujte jejich stav. Četnost kontrol kartáče závisí na intenzitě používání nářadí, neměla by však být kratší než každých 20–30 hodin.

Zařízení uchovávejte na místě mimo dosah dětí, pokud možno v originálním obalu.

11. Náhradní díly a příslušenství

Při objednávání náhradních dílů uveďte číslo PART II umístěné na výkonovém štítku. Popište poškozený díl a uveďte přibližné datum zakoupení zařízení. V záruční době jsou opravy prováděny podle zásad uvedených v záručním listu. Reklamovaný výrobek odevzdejte k opravě v místě zakoupení (prodejce je povinen přijmout reklamovaný výrobek) nebo zašlete do centrálního servisu DEDRA - EXIM. Přiložte záruční list vystavený dovozcem. Bez tohoto dokladu se bude oprava považovat za pozáruční. Po záruční době opravy provádí centrální servis. Poškozený výrobek zašlete do servisu (náklady na zaslání hradí uživatel).

12. Samostatné odstraňování defektů

⚠ POZOR Všechny servisní činnosti jako výměna kotouče, změna polohy pomocné rukojeti, úprava polohy krytu kotouče provádějte při vytažené zástrčce ze zásuvky.

Problém	Příčina	Řešení
Stroj nefunguje	Napájecí kabel je nesprávně připojen nebo poškozen	Zatlačte hlouběji zástrčku do zásuvky, zkontrolujte napájecí napětí. V případě, že je napájecí kabel poškozen, odevzdejte zařízení do servisu.
	V zásuvce není napětí	Zkontrolujte napětí v zásuvce. Zkontrolujte, zda se neaktivovala pojistka.

	Poškozený spínač	Vyměňte spínač za nový – odevzdejte zařízení do servisu.
	Motor nemá výkon, těžko se rozbíhá	Opotřeбенé kartáče. Vyměňte za nové – odevzdejte zařízení do servisu.
	Je cítit zápach spálené izolace	Motor vyžaduje opravu – odevzdejte zařízení do servisu.
Motor se přehřívá	Ucpané větrací otvory	Profoukněte stlačeným vzduchem.
Velmi nízká efektivita provozu	Opotřeбенý pracovní nástavec	Vyměňte pracovní nástavec za nový.

13. Kompletační zařízení

Bruska DED7765 - 1 kus, hadice pro odsávání prachu - 1 kus, prodlužovací nástavec - 1 kus, šroubovák - 1 kus, klíč na ampule - 1 kus, elektrografitové kartáče - 1 sada, brusné kotouče - 6 kusů, adaptér - 2 kusy, upínací kroužky - 7 kusů, kuffík - 1 kus.

Bruska DED7766 - 1 kus, hadice pro odsávání prachu - 1 kus, prodlužovací nástavec - 1 kus, adaptér - 1 kus, šroubovák - 1 kus, klíč na ampule - 1 kus, elektrografitové kartáče - 1 sada, brusné kotouče - 6 kusů, kuffík - 1 kus.

14. Informace pro uživatele o likvidaci elektrických a elektronických zařízení (týká se domácností)



Symbol uvedený na výrobcích nebo v průvodní dokumentaci označuje, že vadné elektrické nebo elektronické zařízení nesmí být likvidováno společně s domovním odpadem. Pokud potřebujete zlikvidovat, znovu použít nebo využít součástky, je správné je odnést na specializované sběrné místo, kde je příjem zdarma. Informace o umístění sběrných míst pro použitá zařízení poskytují místní orgány, např. na svých internetových stránkách. Správnou likvidací zařízení je možné šetřit cenné zdroje a zabránit negativním vplyvom na zdravie a životné prostredie v dôsledku možnej prítomnosti nebezpečných látok, zmesí a komponentov v zariadení. Za nesprávnou likvidaci odpadu hrozí sankce podle příslušných místních předpisů. Uživatelé v zemích EU: Pokud potřebujete zlikvidovat elektrické nebo elektronické zařízení, obraťte se na nejbližší prodejní místo nebo na svého dodavatele, který vám poskytne další informace.

Likvidace v zemích mimo Evropskou unii: Tento symbol se vztahuje pouze na země Evropské unie. Pokud si přejete tento výrobek zlikvidovat, obraťte se na místní úřady nebo prodejce, aby vám sdělil správný způsob likvidace



Záruční list

pro

Katalogové číslo: Sériové číslo:

(dále jen výrobek)

Datum zakoupení výrobku:

Razítko prodávajícího:

Datum a podpis prodávajícího:

Prohlášení uživatele:

Potvrzuji, že jsem byl seznámen se záručními podmínkami a důsledky nedodržování pokynů uvedených v návodu k obsluze a záručním listu. Se záručními podmínkami souhlasím, což potvrzuji vlastnoručním podpisem:

.....
datum a místo

.....
podpis uživatele

I. Odpovědnost za výrobek

1. Ručitel – DEDRA EXIM Sp. z o.o. se sídlem v Pruszkowie, adresa: ul. 3 Maja 8, 05-800 Pruszków, KRS 0000062517, Obvodní soud pro hl. město Varšavu ve Varšavě, XIV. Hospodářský odbor Celostátního soudního rejstříku, DIČ 527-020-49-33, Základní kapitál: 100 980.00 zł.
2. Podle podmínek stanovených v tomto záručním listu ručitel poskytuje záruku na výrobek, pocházející z distribuce ručitele.
3. Záruční odpovědnost za vady se týká pouze vad vzniklých z příčin tkvících ve výrobku v okamžiku jeho vydání uživateli.

4. Uživatel má nárok na bezplatnou záruční opravu výrobku, pokud vada byla zjištěná v záruční době. Provedení opravy výrobku (způsob opravy) závisí na rozhodnutí ručitele. Pokud ručitel nemůže provést opravu, vyhrazuje si právo na výměnu vadné součásti nebo celého výrobku za bezvadný, snížení ceny výrobku nebo odstoupení od smlouvy.
5. Vůči uživateli, který není spotřebitelem ve smyslu zákona ze dne 23. dubna 1964 občanský zákoník, je odpovědnost Ručitele za škody vyplývající z této záruky a/nebo v souvislosti s jejím uzavřením a plněním, bez ohledu na právní titul, omezena maximálně do výše hodnoty vadného výrobku.

II. Záruční doba

Součásti výrobku, na které se vztahuje záruka	Doba trvání záruční ochrany
Bruska na sádrokarton	36 měsíců, počítáno od data nákupu výrobku uvedeného v tomto záručním listu
Příslušenství	Nevztahuje se na ně záruka.

III. Podmínky uplatňování záruky

1. Przedstawienie przez Użytkownika wypełnionej karty gwarancyjnej Produktu 1. Předložení vyplněného záručního listu pro výrobek a doložení okolností nákupu výrobku, např. předložením paragonu, faktury atd. Pro správné vyřízení reklamace se doporučuje, abyste společně s výrobkem předali všechny součásti stanovené v kapitole „Kompletační“ výrobku uvedeného v návodu k obsluze.
2. Dodržování pokynů uvedených v návodu k obsluze a záručním listu.
3. Záruka platí pouze na území Polska a EU.
4. Záruka se nevztahuje na vady výrobku vzniklé zejména v následku:
 - a. Nedodržování podmínek stanovených v návodu k obsluze, zejména v rozsahu správného provozování, údržby a čištění;
 - b. Používání čisticích nebo ošetřovacích prostředků v rozporu s návodem k obsluze;
 - c. Nevhodného skladování a přepravování výrobku;
 - d. Svépomocných změn a/nebo úpravy výrobku, které nebyly dohodnuty s ručitelem;
 - e. Používání ve výrobku provozních materiálů v rozporu s návodem k obsluze.
5. Uživatel, který není spotřebitelem ve smyslu zákona ze dne 23. dubna 1964 občanský zákoník, ztratí záruku na výrobek, na kterém:
 - odstraní, změní nebo poškodí sériová čísla, označení údajů a výkonové štítky;
 - ucpávky byly poškozeny uživatelem nebo nesly stopy manipulace uživatele.
6. Upozornění! Činnosti spojené s každodenní obsluhou výrobku, vyplývající mj. z návodu k obsluze, provádí uživatel ve vlastní režii a na své náklady.

IV. Postup při reklamaci

1. V případě zjištění nesprávného provozu výrobku se před nahlášením reklamace ujistěte, že jste provedli správně všechny činnosti podrobně popsané v návodu k obsluze.
2. Reklamaci nahláste ihned, nejlépe do 7 dnů od data zjištění vady výrobku. Uživatel, který není spotřebitelem ve smyslu zákona ze dne 23. dubna 1964 občanský zákoník, ztratí nárok na uplatnění záruky v případě nenahlášení reklamace do 7 dnů.
3. Reklamaci můžete nahlásit mj. v místě zakoupení výrobku, v záručním servisu nebo písemně na adresu: DEDRA EXIM Sp. z o.o., ul. 3 Maja 8, 05-800 Pruszków.
4. Reklamaci můžete nahlásit prostřednictvím formuláře dostupného na stránkách www.dedra.pl („Formulář pro nahlášení reklamace“).
5. Adresy záručních servisů v jednotlivých státech jsou dostupné na stránkách www.dedra.pl. Pokud v daném státě není uveden servis, reklamační formulář zašlete na adresu: DEDRA EXIM Sp. z o.o., ul. 3 Maja 8, 05-800 Pruszków (Polska).
6. Z bezpečnostních důvodů je zakázáno používat vadný výrobek.
7. Upozornění!!! Používání vadného výrobku ohrožuje zdraví a život uživatele.
8. Povinnosti vyplývající ze záruky budou splněny do 14 pracovních dnů, počítáno ode dne doručení reklamovaného výrobku.
9. Vadný výrobek před odevzdáním do servisu vyčistěte. Reklamovaný výrobek důkladně zabezpečte proti poškození při přepravě (doporučuje se předat reklamovaný výrobek v originálním obalu).
10. Záruční doba se prodlužuje o dobu, během níž uživatel z důvodu vady výrobku, na kterou se vztahuje záruka, nemohl výrobek používat. Záruka nevylučuje, neomezuje ani nepozastavuje nároky uživatele vyplývající z ručení za vady prodané věci.

Dedra Exim Sp. z o.o.
ul. 3 Maja 8, 05-800 Pruszków
Tel. +48 22 73 83 777, fax +48 22 73 83 779
www.dedra.pl, serwis@dedra.pl

Záznamy o provedených opravách

Datum nahlášení k opravě	Datum provedení opravy	Rozsah opravy, popis úkonů	Podpis opraváře