

CZ Tlaková myčka
Návod k obsluze se záručním listem

DED8819



DED8821



DED8822







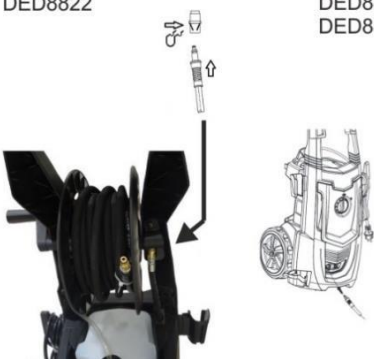
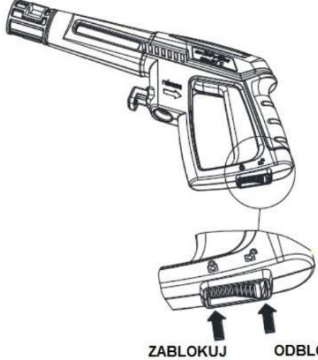
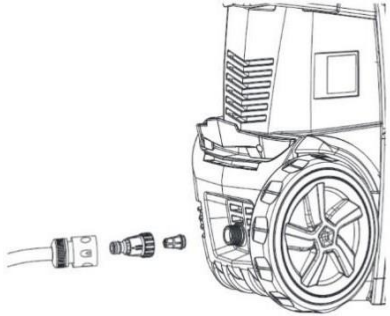
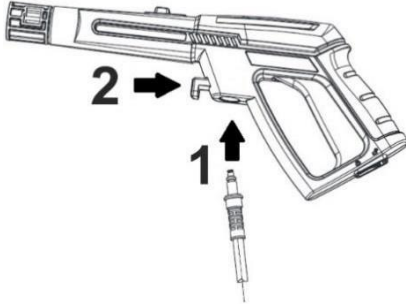
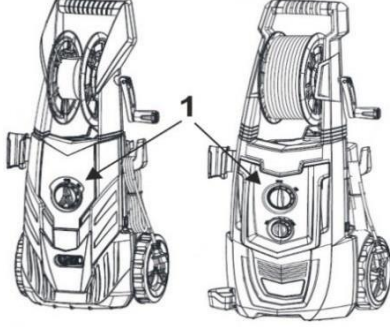
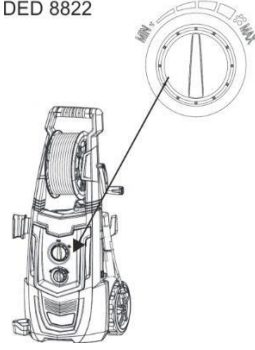

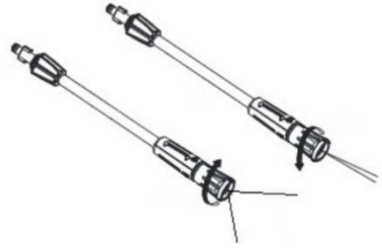
CZ Všechna práva vyhrazena. Toto zpracování je chráněno autorským právem. Kopírování nebo šíření Návodu k obsluze v částech nebo vcelku bez souhlasu společnosti Dedra Exim je zakázáno. Dedra Exim si vyhrazuje právo zavádět konstrukční a technické a komplementační změny bez dřívějšího oznámení. Tyto změny nemohou být základem pro reklamování výrobku. Návod k obsluze dostupný na stránkách www.dedra.pl

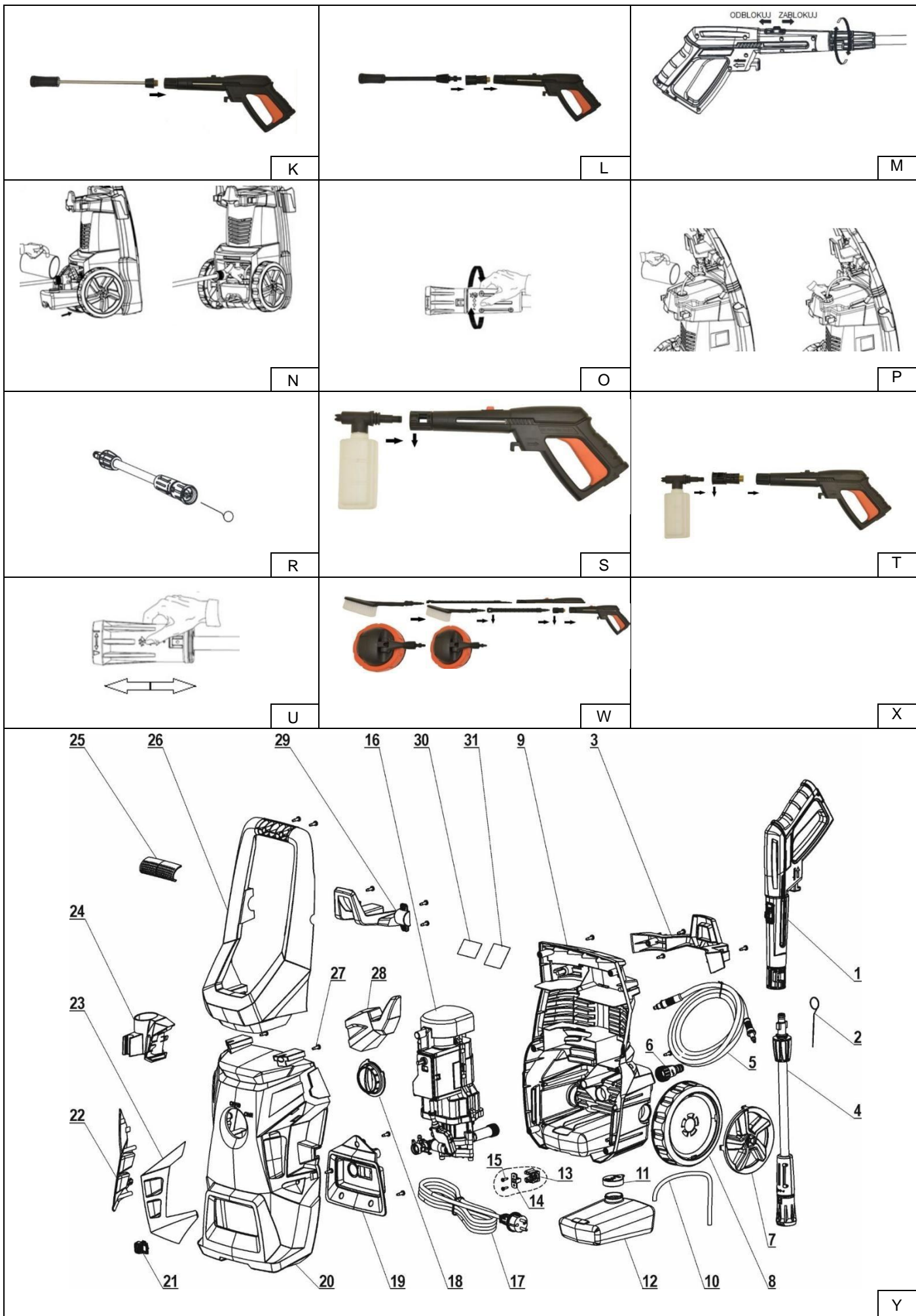
Kontakt

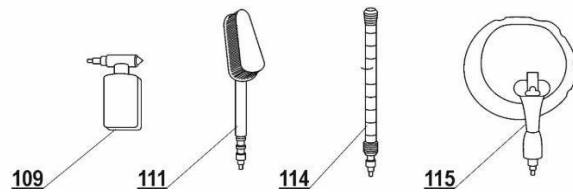
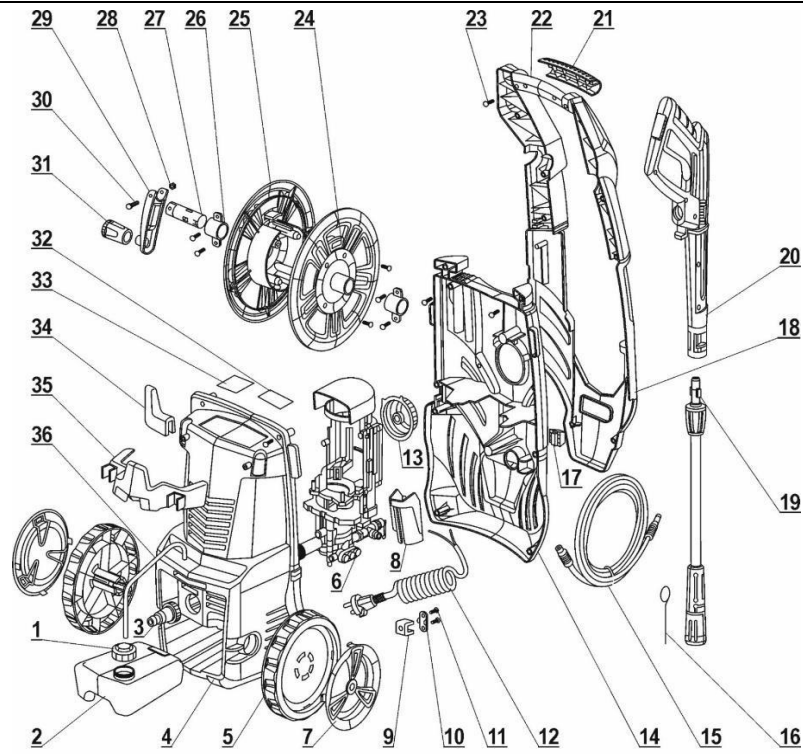
Dedra Exim Sp. z o.o., ul. 3 Maja 8, 05-800 Pruszków
Tel. +48 22 73 83 777 wew. 129, 165, fax +48 22 73 83 779
serwis@dedra.com.pl www.dedra.pl



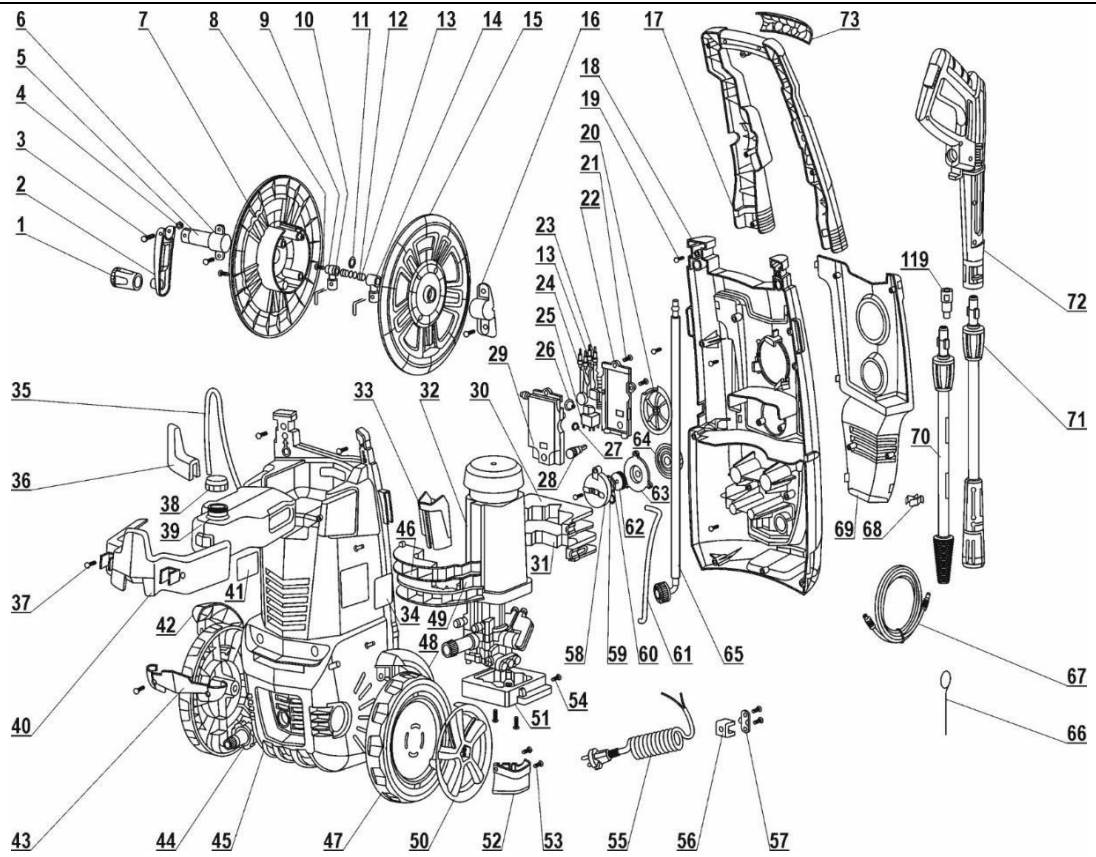
1. Fotografie a výkresy

 <p>1 3 5 6 7</p> <p>4</p> <p>DED8819</p>	 <p>1 3 2 5 6 7 8</p> <p>4</p> <p>DED 8821</p>	 <p>1 2 3 4</p> <p>DED 8822</p>	A
 <p>9 10 11 12 13 14 15 16 17 18 19</p> <p>B</p>	 <p>DED8822</p> <p>DED8819 DED8821</p> <p>C</p>	 <p>ZABLOKUJ ODBLOKUJ</p> <p>D</p>	D
 <p>E</p>	 <p>2 →</p> <p>1 ↑</p> <p>F</p>	 <p>1</p> <p>G</p>	G
 <p>DED 8822</p> <p>1</p> <p>H</p>	 <p>1</p> <p>I</p>	 <p>1</p> <p>J</p>	J





Z



Z1

Popis použitých piktogramů



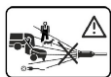
Příkaz: přečtěte návod k obsluze



Používejte ochranu sluchu



Upozornění: v souladu s platnými předpisy se zařízení může připojovat k vodovodní síti pouze s použitím zamezovače zpětného průtoku. Doporučuje se používat zamezovač zpětného průtoku shodný s evropskou normou IEC 61770, ba. Voda, která protekla zamezovačem zpětného průtoku, ztratí vlastnosti pitné vody. V případě samonasávání používejte třímetrovou sací soupravu



Upozornění: nikdy nesměřujte proud vody na lidi, zvířata, zařízení nebo jeho elektrické součásti. Upozornění: proud vysokotlaké vody může být nebezpečný, pokud se používá v rozporu s určením



Informace: zařízení v druhé třídě ochrany



Označení garantované hladiny zvuku LwA 97 dB(a)

CZ Obsah

1. Fotografie a výkresy
2. Popis zařízení
3. Určení nástroje
4. Omezení použití
5. Technické údaje
6. Příprava k práci
7. Připojení k síti
8. Zapínání nástroje
9. Použití nástroje
10. Aktuální provozní práce
11. Náhradní díly a příslušenství
12. Samostatné odstranění závad
13. Výbava nástroje
14. Informace pro uživatele o zbavování se elektrických a elektronických zařízení
15. Záruční list

Překlad originálního návodu

Prohlášení o shodě bylo připojeno k návodu jako jednotlivý dokument. V případě chybějícího prohlášení o shodě kontaktujte Dedra Exim Sp. z o.o. Všeobecné bezpečnostní podmínky byly připojeny k návodu jako jednotlivá brožura.



VAROVÁNÍ. Přečtěte si všechna upozornění označená

☒ symbolem a všechny pokyny. Nedodržení níže

uvedených upozornění a bezpečnostních pokynů může vést k úrazu elektrickým proudem, požáru nebo vážným zraněním.

Uložte všechna upozornění a pokyny pro pozdější použití.

2. Popis zařízení

Obr. A: 1. Rukojeť, 2. Klíčka bubnu na vodovodní hadici, 3. Vodovodní hadice, 4. Držák na pistolí, 5. Držák na napájecí kabel, 6. Spínač, 7. Přípojka vysokotlaké hadice (DED8821), 8. Regulátor dávkování detergentu (DED8822), Obr. B: 9. Šamponovač, 10. Stříkací pistole, 11. Plochý kartáč, 12. Nástavec s nastavitelnou tryskou rozstříku, 13. Nástavec s rotační tryskou Turbo, 14. Prodlužovací kabel k Patio Cleaneru, 15. Patio Cleaner – kartáč na čištění teras, 16. Připojovací nátrubek s filtrem, 17. Jehla na čištění trysky, 18. Nášadec s nastavitelnou tryskou rozstříku (DED8822), 19. Spojka (DED8822).

3. Určení nástroje

Zařízení se může používat pro stavební a opravné práce, v opravárenských dílnách, pro hobby použití se současným dodržováním podmínek používání a přípustných pracovních podmínek, uvedených v návodu k obsluze. Tlaková myčka je vybavena zabudovaným čerpadlem. Je to čisticí zařízení určené pouze pro domácí použití. Myčka vytváří vysoký tlak, díky čemuž snadno odstraňuje špínu z různých povrchů. Používá se k čištění vozidel, strojů, nástrojů, teras, schodů, zahradního nářadí pomocí proudu vysokotlaké vody s možností použití čisticích přípravků určených pro používání s tlakovými myčkami, s použitím příslušenství a doplňků doporučených firmou DEDRAEXIM Sp. z o.o.

4. Omezení použití

Zařízení může být používáno pouze v souladu s níže uvedenými "Přípustnými provozními podmínkami".

Samovolné změny v mechanické a elektrické stavbě, veškeré úpravy, obslužné činnosti nepopsané v návodu k obsluze budou vnímány jako právně neopodstatněné a způsobí okamžitou ztrátu záručních práv a prohlášení o shodě ztratí platnost. Používání, které budou v rozporu s určením nebo v rozporu s návodem k obsluze způsobí okamžitou ztrátu záručních práv.

Přípustné pracovní podmínky

Provozní režim S2 15 min

Chraňte před mrazem. Myčka není zařízení pro komerční použití.

5. Technické údaje

Tlaková myčka model:	DED8821	DED8822	DED8819
Elektrický motor:	komutátorový		
Pracovní napětí:	230 V ~50 Hz	230 V ~50 Hz	230 V ~50 Hz
Jmenovitý výkon motoru [W]	1900	2300	1700
Pracovní tlak [Bar]	100	120	90
Maximální pracovní tlak [Bar]	130	150	130
Maximální vstupní tlak [Bar]	12	12	12
Maximální kapacita [L/min]	420	450	420
Délka vodovodní hadice [m]	6m		6
Maximální teplota v okruhu [°C]	50	50	50
Průtok vody [L/min]	6	6,5	6
Maximální průtok vody [L/min]	7	7,5	7
Stupeň krytí:	IPX5	IPX5	IPX5
Režim provozu motoru:	S2	S2	S2
Třída ochrany elektrického spotřebiče:	II	II	II
Hmotnost zařízení [kg]	7,8	11,5	7,4
Hladina akustického tlaku LpA [dB(A)]	74,1	72,9	74,6
Hladina síly zvuku LWA [dB(A)]:	89,1	87,9	88,3
Nejistota měření (KpA) [dB(A)]	3,0	3,0	3,0
Nejistota měření (KWA) [dB(A)]:	3,0	3,0	3,0
Úroveň kmitání měřeno na rukojeti [m/s ²]	< 2,5	< 2,5	< 2,5
Nejistota měření K [m/s ²]	1,5	1,5	1,5

Informace o vibracích a hluku

Kombinovaná hodnota vibrací ah a nejistota měření určená v souladu s normou EN 60335-1 i je uvedena v tabulce.

Hladina hluku je uvedena v souladu s EN 60335-2-79, hodnoty byly uvedeny výše v tabulce.



POZOR Hluk může způsobit poškození sluchu, při práci vždy používejte chrániče sluchu!

Uvedená celková hodnota vibrací je měřena podle standardní metody studie a může být použita k porovnání jednoho zařízení s druhým. Zadaná úroveň vibrací může být použita také pro předběžné posouzení dopadu vibrací.

Hladina vibrací při skutečném používání přístroje se může lišit od deklarované hodnoty v závislosti na způsobu používání pracovních nástrojů, zejména na typu obráběného materiálu a je třeba k určení opatření na ochranu operátora. Přesně

ohodnoťte expozici v reálných podmínkách provozu, je nutné vzít v úvahu všechny části pracovního cyklu, včetně období, když zařízení je vypnuto nebo když je zapnuté, ale není právě používáno.

6. Příprava k práci

⚠ POZOR Všechny činnosti je nutné provádět při zástrčce vysunuté ze zásuvky.

Ujistěte se, zda napětí napájecí sítě odpovídá hodnotě uvedené na výrobním štítku nabíječky.

Ujistěte se, že vysokotlaká myčka je vypnutá (obr. G) otočným regulátorem umístěným na předním panelu krytu a odpojená od napájecí sítě. V zadní, spodní části myčky našroubujte přípojovací nátrubek se zabudovaným vodním filtrem (obr. B16) a pak připojte vodovodní hadici pomocí zahradní rychlospojky (obr. E), která není součástí příslušenství.

⚠ POZOR Je zakázáno používat myčku bez filtru, jelikož nečistoty nacházející se v kanalizační síti mohou způsobit poškození čerpadla. Je možné používat náhradní filtr, musí však splňovat stejné parametry jako originální filtr.

K myčce DED8821 připevněte zepředu tlakovou hadici (obr. C) tak, že konec hadice zasunete do zásuvky až nadoraz. K myčce DED8822 připevněte tlakovou hadici tak, že zasunete konec hadice do zásuvky v zadní části rukojeti a pak stisknete pojistku (obr. C). Ke druhému konci hadice připojte stříkací pistolí (obr. F1), budete-li chtít odpojit hadici, stiskněte tlačítko na rukojeti (obr. F2). Pak na pistolí stiskněte blokovací tlačítko spouště, tak aby nedošlo k náhodnému spuštění (obr. D). Stříkací pistolí smontujte s vybraným násadecem:

Model DED8821: násadec zasuněte do zásuvky pistole a pak jej otáčejte ve směru podle obrázku (obr. I), až se zablokuje. Nesprávná montáž neumožní správnou práci.

Model DED8822: do spojky pistole zašroubujte násadec s nastavitelnou tryskou rozstřiků (obr. K).

Pokud si vyberete jiný násadec, nejprve do zásuvky pistole zašroubujte spojku (obr. B19) a pak do ní namontujte vybraný násadec (obr. L) tak, že jej zasunete do zásuvky a otočíte až nadoraz (obr. I) Nesprávná montáž neumožní správnou práci. Po smontování celé soupravy otevřete vodovodní ventil, uvolněte spoušť v rukojeti pistole (obr. D) a ujistěte se, že se podle vobly nenacházejí lidé, zvířata a elektrická zařízení. Zařízení je připraveno k práci.

7. Připojení k síti

Před připojením zařízení ke zdroji napájení je nutné se ujistit, že napětí napájení odpovídá hodnotě uvedené v údajovém štítku.

Napájecí instalace by měla být vyhotovena v souladu s přísnými požadavky týkajícími se elektrických instalací a splňovat bezpečnostní podmínky používání. Parametry minimálního průřezu napájecího kabelu a jmenovité hodnoty jističe v závislosti na výkonu zařízení byly uvedeny v níže uvedené tabulce:

Výkon přístroje [W]	Minimální průřez vodiče [mm ²]	Minimální hodnota pojistky typu C [A]
1400+2300	1,5	16
≥2300	2,5	16

Instalace by měla být vyhotovena oprávněným elektrikářem. V případě využívání prodlužovače věnujte pozornost tomu, aby průřez žíly nebyl nižší, než požadovaný (viz tabulka). Elektrický kabel položte tak, aby v průběhu provozu nebyl vystaven možnému přerušování. Nepoužívejte poškozené prodlužovače.

Pravidelně kontrolujte technický stav napájecího kabelu. Netahejte napájecí kabel.

8. Zapínání nástroje

⚠ POZOR Před spuštěním zařízení proveďte kroky popsané v části "Příprava k práci".

Před zapnutím myčky vždy zkontrolujte, zda všechny prvky odpovídající za bezpečnost při práci jsou funkční. Nepracujte s nefunkčním zařízením. Myčku zapněte ve svislé poloze. Myčka se zapíná spínačem, který se nachází v přední části krytu (obr. G1).

9. Použití nástroje

Montáž a nastavení popsané v této kapitole vždy provádějte s odpojenou zástrčkou od zásuvky. Teprve po ukončení činnosti souvisejících s přípravou myčky k práci (bod 6) vložte zástrčku do zásuvky. Pamatujte, abyste při montáži a demontáži jakéhokoli příslušenství nejprve stiskli blokovací tlačítko spouště pistole k zabránění náhodnému spuštění (obr. D). Po provedení změn uvolněte blokovací tlačítko spouště.

Proud vysokotlaké vody nesměřujte na lidi, zvířata nebo elektrické příslušenství a také na samotné zařízení. Chraňte před mrazem.

Myčka je zařízení pro vysokotlaké mytí různých povrchů pomocí násadeců různého typu. Při mytí si všimněte druhu mytého povrchu, protože vysoký tlak unikající z trysky násadce jej může zničit.

Před zahájením prací vždy proveďte zkoušku na kousku povrchu. Při mytí lakovaných povrchů dodržujte vzdálenost od povrchu min. 30 cm.

Seřízení tvaru proudu vody (násadec s nastavitelnou tryskou rozstřiků)

Tryska nasazená na konci pracovního násadce je nastavitelná a umožňuje pracovat s širokým rozstřikem nebo soustředěným proudem vody. Chcete-li změnit tvar proudu vody, proveďte následující kroky:

- Stiskněte blokovací tlačítko spouště pistole k zabránění náhodnému spuštění (obr. D).

- Silně přidržeťte násadec rukou.

- Volnou rukou uchopte plastový kryt trysky a otáčejte tryskou vpravo pro úzký proud nebo vlevo pro široký proud.

Nastavitelná tryska je znázorněna na (obr. J)

Čištění širokým proudem používejte na velké povrchy. Při nastavení úzkého proudu můžete čistit mezery, spáry atp. Zvětšení šířky proudu snižuje tlak vody stříkající z trysky.

Nastavení úhlu proudu vody

Model DED8821 při práci se stříkací pistolí s násadecem můžete měnit úhel dopadu

proudu vody. Za tímto účelem na stříkací pistolí přepněte tlačítko (obr. M.) do polohy ODJUSTIT. Způsobí to volné otáčení koncovky v pistolí. Po dosažení příslušného úhlu proudu vody opět přepněte tlačítko (obr. M) do polohy ZAJISTIT.

Model DED8822 na stříkací pistolí s násadecem za účelem změny úhlu dopadu proudu vody nejprve stiskněte blokovací tlačítko spouště pistole k zabránění náhodnému spuštění (obr. D), povolte násadec na zavítovém spoji pistole. Nastavte příslušný úhel a pak vše silně utáhněte. Uvolněte blokovací tlačítko spouště (obr. D). Pamatujte, že každé seřízení násadce se musí provádět se zajištěnou spouští stříkací pistole.

Používání šamponovače

Myčka se může používat s vhodnými detergenty vytvářejícími aktivní pěnu, k tomuto účelu slouží šamponovač (obr. B9). Před nanášením pěny řádně smontujte stříkací pistolí se šamponovačem.

Model DED8821

Šamponovač zasuněte do zásuvky pistole a pak jej otočte podle obrázku (obr. S), až nadoraz. Nepřesná montáž neumožní správnou práci. Pak na stříkací pistolí přepněte tlačítko (obr. M) do polohy ODJUSTIT. Způsobí to volné otáčení koncovky v pistolí. Seřídte úhel tak, aby nádobka šamponovače byla kolmo k zemi. Po nastavení vhodného úhlu opět přepněte tlačítko (obr. M) do polohy ZAJISTIT. Model DED8822

Nejprve do zásuvky pistole zašroubujte spojku (obr. B19) a pak do ní namontujte šamponovač tak, že jej zasunete do otvoru zásuvky a otočíte až nadoraz (obr. T). Nepřesná montáž neumožní správnou práci. Pokud nádobka šamponovače nebude kolmo k zemi, pak seřídte úhel. Za tímto účelem uvolněte zásuvku na stříkací pistolí, nastavte spojku společně se šamponovačem do vhodného úhlu a vše utáhněte.

Do nádobky šamponovače nadávkujte vhodný a k tomu určený detergent podle specifikace a doporučení výrobce detergentu.

Používání Patio Cleaneru a plochého kartáče

Myčka je vybavena Patio Cleanerem čili otočným kartáčem na čištění teras (obr. B15) a plochým kartáčem se štětinami (obr. B11). Před zahájením práce smontujte vybrané příslušenství se stříkací pistolí.

Pro DED8821: Zasuňte prodlužovací kabel (obr. B14) do zásuvky pistole a otočte jej podle obrázku (obr. W) až nadoraz. Pak do zásuvky prodlužovacího kabelu namontujte koncovku kartáče nebo Patio Cleaneru. Nepřesná montáž neumožní správnou práci. Pak na stříkací pistolí přepněte tlačítko (obr. M) do polohy ODJUSTIT. Způsobí to volné otáčení koncovky v pistolí. Pak seřídte úhel tak, aby kartáč nebo Patio Cleaner přiléhá k čistěnému povrchu. Po získání vhodného úhlu opět přepněte tlačítko (obr. M) do polohy ZAJISTIT.

Pro DED8822: Nejprve do zásuvky pistole zašroubujte spojku (obr. B19) a do ní namontujte prodlužovací kabel (obr. B14). Pak do zásuvky prodlužovacího kabelu zasuněte a zašroubujte koncovku kartáče nebo Patio Cleaneru (obr. X). Nepřesná montáž neumožní správnou práci. Pokud kartáč nebo Patio Cleaner nebude kolmo k čistěnému povrchu, pak seřídte úhel. Za tímto účelem povolte zásuvku na stříkací 10 pistolí, nastavte vhodný úhel spojky společně s kartáčem nebo Patio Cleanerem a vše utáhněte.

Mytí s použitím detergentů

Při práci s vysokotlakou myčkou s přísadkou detergentu doplňujte detergent podle doporučení a specifikace výrobce detergentu a seřídte trysku násadce na nízký pracovní tlak. Nenechávejte detergent v nádržce a po každé práci s detergentem propláchněte celý systém čistou vodou, aby se detergent neusadil v čerpadle, trysce, hadici, násadci atp.

Model DED8821: Nádržka je umístěna ve spodní části zadního krytu. Vytáhněte ji a sejměte kryt. Doplněte detergent a pak těsně zavřete víko plnicího hrdla a nádržku vložte zpět (obr. N). Aby detergent byl dávkován společně s proudem vody, použijte násadec s nastavitelnou tryskou (obr. B12). Pak trysku násadce nastavte podle obrázku (obr. O), abyste získali nízký tlak proudu vody.

Model DED8822: Nádržka se nachází v horní části zadního krytu. Pokud chcete nádržku naplnit, odeberte víko plnicího hrdla a pak nalijte detergent (obr. P). Po naplnění těsně uzavřete víko plnicího hrdla. Aby byl detergent dávkován společně s proudem vody, použijte násadec s nastavitelnou tryskou (obr. B18). Pak trysku násadce nastavte podle obrázku (obr. U), abyste získali nízký tlak proudu vody. Kromě toho můžete otočným regulátorem umístěným na předním panelu krytu (obr. H) upravovat množství dávkovaného detergentu.

⚠ POZOR Po práci vždy uzavřete přívod vody, vypněte myčku a stiskněte a přidržeťte spoušť stříkací pistole, abyste odstranili vodu (tlak) z tlakových hadic a čerpadla. Vytáhněte zástrčku napájecího kabelu ze síťové zásuvky. Zajistěte spoušť pistole a pistolí odložte do kapsy myčky

10. Aktuální provozní práce

⚠ POZOR Všechny obslužené činnosti je nutné provádět při zástrčce vysunuté ze zásuvky.

Při přepravě myčky pamatujte, že nádržka na detergent musí být vždy prázdná. Zařízení zajistěte tak, aby se nepřevrátilo.

Myčku neskladujte při teplotě nižší než 5 °C. Záporné teploty způsobují zamrznutí vody v myčce nebo příslušenství a mohou je nenávratně poškodit. Před zahájením údržby nebo čištění myčku vypněte a odpojte od zdroje napájení.

Pokud je nízký tlak vody, zkontrolujte a v případě potřeby vyčistěte filtr umístěný na zadní straně myčky v nátrubku vodní přípojky (obr. E). Nátrubek vyšroubujte, vyjměte z něj pryžové těsnění a pak vysuňte filtr. Filtr umyjte pod tekoucí vodou a vyčištěný namontujte zpět.

Pokud detergent nejde dávkovat z nádržky, odeberte kryt s dávkovací tryskou a pak zkontrolujte filtr namontovaný na konci trubky. Usazené zbytky detergentu mohou zaschnout a blokovat průtok. Filtr demontujte a umyjte pod tekoucí vodou. Pokud se ucpe tryska násadce, zprůchodněte ji pomocí jehly (obr. B17) tak, jako na obrázku (obr. R).

11. Náhradní díly a příslušenství

Pro nákup náhradních dílů a příslušenství kontaktujte servis Dedra Exim. Kontaktní údaje jsou uvedeny na 1. straně návodu.

Při objednávání náhradních dílů uveďte číslo šarže na typovém štítku, stejně jako číslo dílu z montážního výkresu.

Během záruční doby se opravy provádějí za podmínek uvedených v záruční listině. Reklamovaný produkt, prosím, předejte k opravě na místě pořízení (prodávající povinen přijmout reklamované zboží), pošlete na servisní středisko nejbližší k místu bydliště (seznam služeb na internetových stránkách www.dedra.pl), nebo zašlete do centrálního servisu Dedra Exim. Přiložte prosím vyplněnou záruční listinu. Po záruční době opravy provádí centrální servis. Poškozené zboží musí být odesláno do servisního střediska (náklady na dopravu platí uživatel).

12. Samostatné odstranění závad

⚠ POZOR Před zahájením odstraňování závad odpojte nástroj od napájení.

Problém	Příčina	Riešenie
Vysokotlakový čistič nefunguje	Poškozený vypínač	Zariadenie doručte do servisu, zapínač musí byť vymenený na nový
	Zariadenie nie je pripojené k napájaniu	Zariadenie pripojte k zdroju el. napätia
	Napätie el zdroja má nesprávne parametre	Skontrolujte, či el. napätie zdroja sa zhoduje s parametrami uvedenými na výrobnom štítku zariadenia
Zariadenie nevytvára tlak	Ziadna voda Upchatý filter vody	Skontrolujte pripojenie vody Vyčistíte filter
Výkyvy tlaku (tlak nie je stabilný)	Zašpinená dýza Nevhodné množstvo vody	Očistíte dýzu Upravte množstvo vody
Netesnosť	Upchatý filter vody	Vyčistíte filter
	Nedotiahnuté prípojné hrdlo pripojenia hadice s vodou Netesnosť zariadenia	Silnejšie dotiahnite prípojné hrdlo k čističu Zariadenie odovzdajte do servisu

13. Výbava nástroje

Kompletace: 1. Myčka, 2. Vodovodní hadice, 3. Stříkáč pistole, 4. Násadec s nastavitelnou tryskou rozstříkací, 5. Připojovací nátrubek s filtrem, 6. Jehla na čištění trysky, 7. Spojka (DED8822), 8. Držák na pistoli, 9. Držák na napájecí kabel, 10. Násadec s rotační tryskou, 11. Plochý kartáč, 12. Prodlužovací kabel, 13. Patio Cleaner, 14. Šamponovač.

14. Informace pro uživatele o likvidaci elektrických a elektronických zařízení

(týká se domácností)



Symbol uvedený na výrobcích nebo v průvodní dokumentaci označuje, že vadné elektrické nebo elektronické zařízení nesmí být likvidováno společně s domovním odpadem. Pokud potřebujete zlikvidovat, znovu použít nebo využít součástky, je správné je odnést na specializované sběrné místo, kde je příjem zdarma. Informace o umístění sběrných míst pro použitá zařízení poskytují místní orgány, např. na svých internetových stránkách.

Správnou likvidací zariadenia je možné šetriť cenné zdroje a zabrániť negatívnym vplyvom na zdravie a životné prostredie v dôsledku novej prítomnosti nebezpečných látok, zmesí a komponentov v zariadení

Za nesprávnou likvidací odpadu hrozí sankce podle příslušných místních předpisů. Uživatelé v zemích EU: Pokud potřebujete zlikvidovat elektrické nebo elektronické zařízení, obraťte se na nejbližší prodejní místo nebo na svého dodavatele, který vám poskytne další informace.

Likvidace v zemích mimo Evropskou unii: Tento symbol se vztahuje pouze na země Evropské unie. Pokud si přejete tento výrobek zlikvidovat, obraťte se na místní úřady nebo prodejce, aby vám sdělil správný způsob likvidace.

Záruční list

pro

[Tlaková myčka]

Katalogové číslo: DED8819 / DED8821 / DED8822 Sériové číslo:.....

(dále jen výrobek)

Datum zakoupení výrobku:

Razítko prodávajícího.....

Datum a podpis prodávajícího:

Prohlášení uživatele:

Potvrdzuję, że jestem świadomy warunków gwarancji i konsekwencji niezastosowania się do instrukcji obsługi i listy gwarancyjnej. Wyrażam zgodę na warunki gwarancji, co potwierdzam własnoręcznie podpisem:

.....

datum a místo

podpis uživatele

I. Odpovědnost za výrobek

1. Ručitel – DEDRA EXIM Sp. z o.o. se sídlem v Pruszkowie, adresa: ul. 3 Maja 8, 05-800 Pruszków, KRS 000062517, Obvodní soud pro hl. město Varšavu ve Varšavě, XIV. Hospodářský odbor Celostátního soudního rejstříku, DIČ 527-020-49-33, Základní kapitál: 100 980.00 zł.

2. Podle podmínek stanovených v tomto záručním listu ručitel poskytuje záruku na výrobek, pocházející z distribuce ručitele.

3. Záruční odpovědnost za vady se týká pouze vad vzniklých z příčin tkvících ve výrobku v okamžiku jeho vydání uživateli.

4. Uživatel má nárok na bezplatnou záruční opravu výrobku, pokud vada byla zjištěna v záruční době. Provedení opravy výrobku (způsob opravy) závisí na rozhodnutí ručitele. Pokud ručitel nemůže provést opravu, vyhrazuje si právo na výměnu vadné součásti nebo celého výrobku za bezvadný, snížení ceny výrobku nebo odstoupení od smlouvy.

5. Vůči uživateli, který není spotřebitelem ve smyslu zákona ze dne 23. dubna 1964 občanský zákoník, je odpovědnost Ručitele za škody vyplývající z této záruky a/nebo v souvislosti s jejím uzavřením a plněním, bez ohledu na právní titul, omezena maximálně do výše hodnoty vadného výrobku.

II. Záruční doba

Součásti výrobku, na které se vztahuje záruka	Doba trvání záruční ochrany
Tlaková myčka	24 měsíců, počítáno od data nákupu výrobku uvedeného v tomto záručním listu

III. Podmínky uplatňování záruky

1. Przedstawienie przez Użytkownika wypełnionej karty gwarancyjnej Produktu 1. Przedłożenie wypełnionego załącznika listu pro výrobek a doložení okolností nákupu výrobku, např. předložením paragonu, faktury atd. Pro správné vyřízení reklamace se doporučuje, abyste společně s výrobkem předali všechny součásti stanovené v kapitole „Kompletace“ výrobku uvedeného v návodu k obsluze.

2. Dodržování pokynů uvedených v návodu k obsluze a záručním listu.

3. Záruka platí pouze na území Polska a EU.

4. Záruka se nevztahuje na vady výrobku vzniklé zejména v následku:

a. Nedodržování podmínek stanovených v návodu k obsluze, zejména v rozsahu správného provozování, údržby a čištění;

b. Používání čisticích nebo ošetrovacích prostředků v rozporu s návodem k obsluze;

c. Nevhodného skladování a přepravování výrobku;

d. Svépomocných změn a/nebo úprav výrobku, které nebyly dohodnuty s ručitelem;

e. Používání ve výrobku provozních materiálů v rozporu s návodem k obsluze.

5. Uživatel, který není spotřebitelem ve smyslu zákona ze dne 23. dubna 1964 občanský zákoník, ztratí záruku na výrobek, na kterém:

- odstraní, změní nebo poškodí sériová čísla, označení údajů a výkonové štítky;

- ucpávky byly poškozeny uživatelem nebo nesly stopy manipulace uživatele.

6. Upozornění! Činnosti spojené s každodenní obsluhou výrobku, vyplývající mj. z návodu k obsluze, provádí uživatel ve vlastní režii a na své náklady.

IV. Postup při reklamaci

1. V případě zjištění nesprávného provozu výrobku se před nahlášením reklamace ujistěte, že jste provedli správně všechny činnosti podrobně popsané v návodu k obsluze.

2. Reklamaci nahláste ihned, nejlépe do 7 dnů od data zjištění vady výrobku. Uživatel, který není spotřebitelem ve smyslu zákona ze dne 23. dubna 1964 občanský zákoník, ztratí nárok na uplatnění záruky v případě nenahlášení reklamace do 7 dnů.

3. Reklamaci můžete nahlásit mj. v místě zakoupení výrobku, v záručním servisu nebo písemně na adresu: DEDRA EXIM Sp. z o.o., ul. 3 Maja 8, 05-800 Pruszków.

4. Reklamaci můžete nahlásit prostřednictvím formuláře dostupného na stránkách www.dedra.pl. („Formulář pro nahlášení reklamace“).

5. Adresy záručních servisů v jednotlivých státech jsou dostupné na stránkách www.dedra.pl. Pokud v daném státě není uveden servis, reklamační formulář zašlete na adresu: DEDRA EXIM Sp. z o.o., ul. 3 Maja 8, 05-800 Pruszków (Polska).

6. Z bezpečnostních důvodů je zakázáno používat vadný výrobek.

7. Upozornění!!! Používání vadného výrobku ohrožuje zdraví a život uživatele.

8. Povinnosti vyplývající ze záruky budou splněny do 14 pracovních dnů, počítáno ode dne doručení reklamovaného výrobku.

9. Vadný výrobek před odevzdáním do servisu vyčistěte. Reklamovaný výrobek důkladně zabezpečte proti poškození při přepravě (doporučuje se předat reklamovaný výrobek v originálním obalu).

10. Záruční doba se prodlužuje o dobu, během níž uživatel z důvodu vady výrobku, na kterou se vztahuje záruka, nemohl výrobek používat.

Záruka nevylučuje, neomezuje ani nepozastavuje nároky uživatele vyplývající z ručení za vady prodané věci.

Dedra Exim Sp. z o.o.
ul. 3 Maja 8, 05-800 Pruszków
Tel. +48 22 73 83 777, fax +48 22 73 83 779
www.dedra.pl, serwis@dedra.pl

Záznamy o provedených opravách

Datum nahlášení k opravě	Datum provedení opravy	Rozsah opravy, popis úkonů	Podpis opraváře